



XX Congreso Internacional de Análisis Organizacional (XX CIAO)
“Fenómenos organizacionales emergentes en Latinoamérica frente a la crisis global: Homenaje a Guillermo Ramírez Martínez, 20 años realizando el CIAO”

Título de la Ponencia

La multidisciplinaria complementaria en los estudios organizacionales desde el paradigma simbólico-interpretativo en la teoría de campos

Mesa Temática: Vida simbólica, poder, lenguaje y género

Modalidad de la ponencia: Temática

Nombre Completo del Autor(es)¹

Jessica Herrera Martell

Juan Manuel Herrera Caballero

ORCID

0000-0003-2272-4360

0000-0002-5452-8439

Nacionalidad

Mexicana

Correo Electrónico:

jessy_k910@hotmail.com

juman36@yahoo.com.mx

Institución de Afiliación

Universidad Autónoma Metropolitana

Av. San Rafael Atlixco 186, Leyes de Reforma 1ra Secc, Iztapalapa,
09340 Ciudad de México, CDMX

Cartagena de Indias, Bolívar, Colombia, del 3 al 7 de octubre de 2022

¹ Jessica Herrera Martell

“La multidisciplinariedad complementaria en los estudios organizacionales desde el paradigma simbólico-interpretativo en la teoría de campos”

Resumen

El presente trabajo se pretende mostrar de manera clara y sintetizada las dimensiones del nivel de análisis dentro de las organizaciones da partir de la mutidisciplinariedad complementaria en los estudios organizacionales, así como, la profundidad que conlleva algunas disciplinas de las ciencias sociales que contribuyen a las investigaciones dentro de este campo, con la finalidad de comprender los fenómenos que ocurren dentro de la organizaciones el cual nos permite profundizar en estos, planteando la subjetividad desde la complejidad que engloba este fenomeno pero teniendo en cuenta su conformación y origen, desde una dimensión simbólica e interpretativa, para de esta manera llevar a cabo una investigación correcta dentro de este enfoque, para ello, es relevante conocer cómo desde la epistemología se retoman los conceptos claves para la generación del conocimiento dentro estas disciplinas, es por ende, que se retomaran los aspectos necesarios que contribuyen a su realización que son: sus características, definiciones, sus orientaciones, la conformación de su análisis, las herramientas con base en las técnicas y los instrumentos de observación que ayudan a realizar las investigaciones dentro de enfoque simbólico e interpretativo, mostrando a través de este enfoque las disciplinas que necesitan los investigadores para el correcto desarrollo de la investigaciones dentro de los estudios organizacionales desde los paradigmas simbólicos- interpretativo, el cual nos permite unir dos disciplinas en la explicación de las teorías de campos expuestas en la sociología y la antropología en sus divergencias y complementariedades que constituyen un eje de partida sobre este análisis en los EO.

Palabras clave: Simbolico, Interaccion, Teoria, Campos.

Introducción

El análisis desde los aspectos interpretativos y simbólicos en las organizaciones y dentro de los estudios organizacionales (EO) parte de la conciencia de que los EO vienen a estudiar los fenómenos de la organización que van más allá de las simples de cuestiones funcionales de la organización, basadas anteriormente en la Teoría de la organización, donde las investigaciones que se realizaron en esos años se basaron en la búsqueda de la máxima eficiencia buscando obtener con ello, un el aumento en el costo-beneficio, dentro de este campo de estudio Hatch (1997) resalta la importancia de la TO como una herramienta para entender los problemas de las organizaciones, que se vale de elementos teóricos para ello, así mismo es importante señalar que la T.O recibió influencia de múltiples disciplinas y de teóricos importantes como Karl Marx, Weber, Barnard, Mayo, Crozier y Simón, entre otros que se caracterizan dentro de la TO, pero el análisis dentro de los EO trascienden esta visión de una racionalidad instrumental a obtener múltiples racionalidades donde entran todos aquellos aspectos simbólicos e interpretativos que nos ayudan a comprenderlas a niveles más profundos y que dan la oportunidad de ser estudiadas mediante las diferentes disciplinas que conforman las ciencias sociales y que aportan al estudio de las organizaciones diferentes visiones que nos ayudan a la comprensión de los fenómenos que suceden dentro de las mismas, por ende la multidisciplinariedad dentro de este campo de estudios nos adentra desde el paradigma simbólico-interpretativo a la comprensión de la teoría de campo desde diferentes disciplinas que dota de teorías y categorías necesarias en la explicación de los fenómenos organizacionales en un nivel más subjetivo y simbólico.

La multidisciplinariedad complementaria dentro de los estudios organizacionales desde el simbolismo interpretativo partiendo de la teoría de campos

El análisis de las organizaciones se distingue tradicionalmente por una estructura formal y una estructura informal. La primera corresponde a la parte formal codificada de la estructura, y la segunda devuelve la proliferación de las prácticas, interacciones y relaciones simbólicas no prevenidas oficialmente, en efectos clandestinos y ocultos, y que forman lo que aquí se podría llamar una segunda realidad paralela en oposición a la primera, ambas realidades convergen en el día a día de la organización es relevante considerar que ambas son necesarias para el funcionamiento de ellas, existen diferentes vertientes por medio de las cuales las organizaciones pueden ser estudiadas, en el presente ensayo se pretende ver como la multidisciplinariedad nos ayuda de forma complementaria para estudiar los fenómenos que acontecen en las organizaciones.

Hoy en día las investigaciones que se realizan desde las ciencias sociales incorporan subjetivos retomados desde lo interpretativo y los simbólico como una categoría imprescindible para explicar diversas y menciones de la realidad en que se desenvuelve el sujeto, pues él es parte de la realidad y constructor de la misma de acuerdo con Peter y Tomás Luckmann (2011: 162) la sociedad existe como realidad tanto objetiva como subjetiva cualquier comprensión adecuada de ella debe abarcar ambos aspectos.

Partiendo de lo anterior y dentro de los EO tenemos autores como Hardy y Clegg (1996), Quienes mencionan que en general el estudio de las organizaciones se ha unido en torno

a dos corrientes de investigación muy diferentes: para el enfoque funcionalista, (Partiendo de una racionalidad instrumental) adopta una perspectiva de gestión incuestionable; y el otro es el enfoque alternativo (modernista) Ahora bien, estos enfoques fueron desafiados, a partir de la perspectiva de gestión del significado, Pettigrew (1977), lo define como "proceso de construcción de símbolos y uso de valores diseñado tanto para crear legitimidad para las propias demandas como para legitimar las demandas de los demás" (en Hardy y Clegg 1996, p. 85). Este enfoque adentra a cuestiones simbólicas e interpretativas que ayudan al proceso de legitimación en las organizaciones y que nos ayudan a comprenderlas desde enfoque más complejos

En un intento de entablar una discusión desde dos disciplinas en torno a un concepto en común en él convergen como lo es el campo se tiene como objetivo centrarse en dos puntos en reflexionar sobre su definición y pertinencia y alcances dentro de los EO, y en explicar desde cada disciplina y cada autor los puntos en los que convergen tales teorías o categorías para la contribución en el análisis de las organizaciones en concreto no busco dar una simple exposición de postulados teóricos de cada uno de los autores sino tener un acercamiento entre disciplinas que formen una conversación que señale concordancias y discrepancias entre ambos en la búsqueda de una contribución hacia los EO.

Dentro de las ciencias sociales encontramos algunas disciplinas que nos han ayudado a comprender las distintas realidades a los que se enfrentan los individuos en las sociedades, como son la antropología y la sociología, estas disciplinas buscan darle explicación

al entendimiento de cómo a lo largo del tiempo han funcionado las civilizaciones y las sociedades tanto en la actualidad como en el pasado pero a su vez ambas disciplinas nos han ayudado a comprender los fenómenos sociales que se dan dentro de las organizaciones en un nivel más profundo y son necesarias para analizar las realidades en las que los individuos están inmersos desde las cuestiones simbólicas hasta las realidades que los involucran.

Para ello es relevante reconocer que es el campo y como se desarrolla dentro de las organizaciones a partir de ambas disciplinas para ello se busca a partir de dos autores como lo es Pierre Bourdieu y Victor Turner que retoman el concepto de campo mediante sus categorías en las que se discute cómo se constituye este, y mediante teorías que buscan darle explicación a los situaciones que se viven en lo que ambos cada uno desde su disciplina denominaron campo y que a continuación se pretende desarrollar.

Para Bourdieu el concepto de campo es visto como un lugar que está determinado en un espacio y un tiempo donde los individuos con agencia contribuyen a determinados objetivos donde se genera el "habitus" Bourdieu nos introduce la noción de campo diciendo que "es posible construir un espacio cuyas tres dimensiones fundamentales estarían definidas por el volumen del capital, la estructura del capital y la evolución en el tiempo de estas dos propiedades" (Bourdieu 1998:113), confirmando la intercambiabilidad entre las nociones de capital y campo, pero a la vez resguardando sus características propias.

Al ser una perspectiva crítica, Bourdieu detectó que en las prácticas sociales los agentes tienden a agruparse o alejarse en relación muy estrecha con la posesión o no de cierto tipo de capitales, y como la distribución de los recursos en circulación es desigual, esto

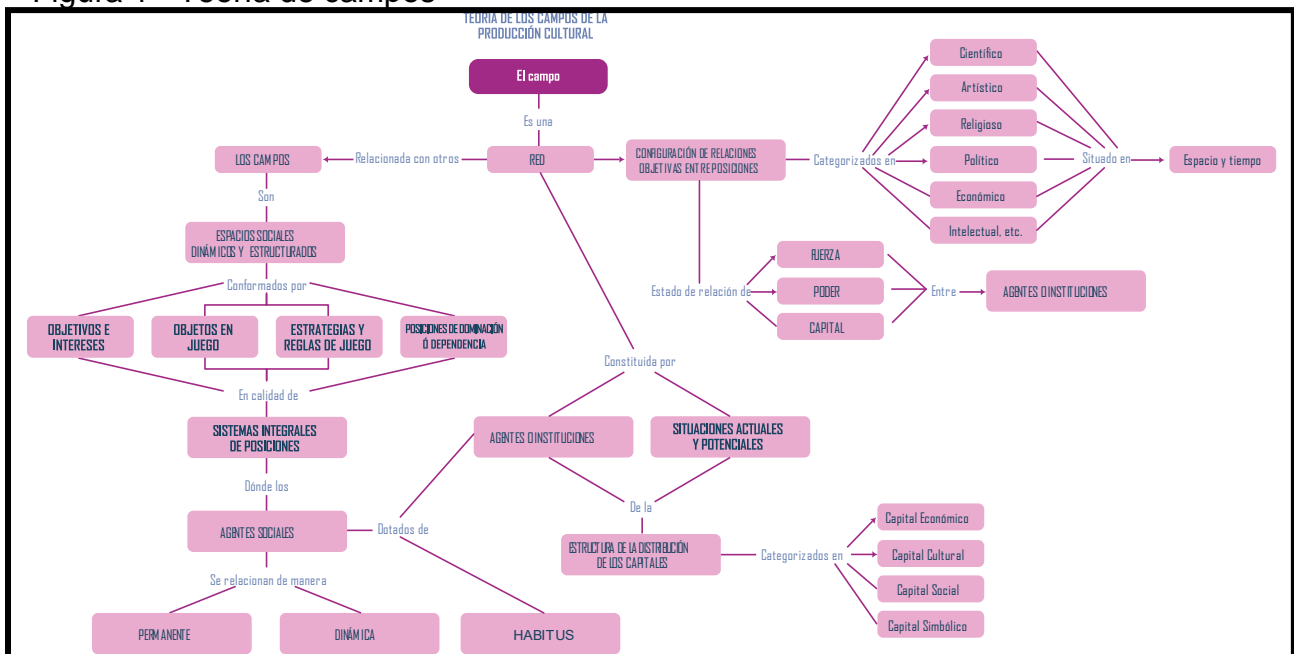
tiende a configurar un espacio social asimétrico y jerárquico al cual llamó "campo". Para desarrollar la noción de "campo", Bourdieu fue abordando y puliendo desde diversas analogías tales como un mercado, un espacio de juego, un campo de luchas, un campo magnético, un centro gravitatorio, un microcosmos, entre otros.

Sin lugar a duda, una de las mejores analogías para la aprehensión de la noción de "campo" desde Bourdieu está relacionada con la de un sistema de relaciones entre posiciones diferentes, diferenciadas y diferenciantes, donde los agentes están posicionados o distribuidos en función directa a sus haberes sociales, es decir, sus capitales, lo que lleva a la misma disciplina sociológica a ser considerada como una topología social: "En un primer momento, la sociología se presenta como una topología social. Se puede representar así al mundo social en forma de espacio (de varias dimensiones) construido sobre la base de principios de diferenciación o distribución constituidos por el conjunto de las propiedades que actúan en el universo social en cuestión, es decir, las propiedades capaces de conferir a quien las posea con fuerza, poder, en ese universo" (Bourdieu 1990:205).

Lo anterior es posible porque el campo aparece en una doble dimensión con los agentes sociales, en una relación de condicionamiento y la otra, una relación de conocimiento" (Bourdieu 2019:185). En el primer caso, esto es posible por medio de las tensiones de fuerza que se imponen a los cuerpos biológicos socializados, es decir, el sistema de creencias válidas y legítimas en las que pasivamente se encuentran los agentes, generalmente sin cuestionarlas. En el segundo caso, la relación de conocimiento involucra una participación más activa de los agentes, es decir, por medio de la "producción de

disposiciones duraderas y transferibles (habitus)" (Bourdieu y Passeron 1996:231). En este sentido, a cada posición ocupada en los campos les corresponde un sistema de disposiciones o habitus, y aunque es el caso más frecuente, hay variaciones. Para comprender la teoría de campos de Bourdieu es necesario conocer todas las categorías que son imprescindibles para su explicación como se muestra en el siguiente grafico:

Figura 1 - Teoría de campos

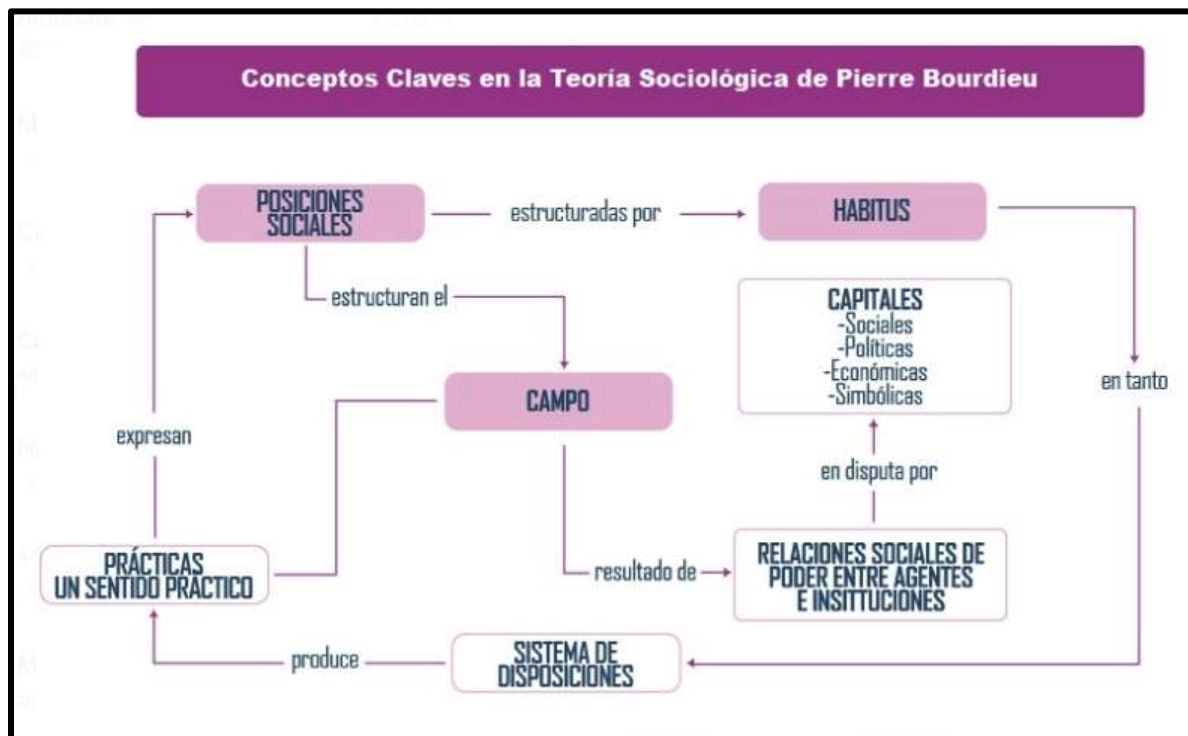


Fuente: Elaboración propia con base en los autores citados

Los campos para Bourdieu son determinados espacios sociales, estructurados y dinámicos que se conforman por juegos y estrategias y juegos donde los agentes sociales se relacionan entre sí de manera permanente y dinámica, todo esto tiene como finalidad mostrar cómo la teoría de campos de Bourdieu desde espacios culturales puede ayudar a la comprensión de realidades que se encuentran en las organizaciones, y de cómo los fenómenos que existen en estas realidades y pueden ser interpretados mediante

categorías desde la configuración de relaciones objetivas entre posiciones como subjetivas que logran ir más allá de las estructuras y la distribución de los capitales

Figura 2 Teoría sociológica de P. Bourdieu conceptos claves



Fuente: Elaboración propia con base en los autores citados

Retomar a Bourdieu desde el estudio de la subjetividad nos lleva a comprender el proceso por el cual se llegan a analizar y cuestionar sobre las posiciones objetivista y subjetivista desde las diferentes categorías que usa para describir las representaciones sociales que investiga, donde podemos encontrar algunas de las categorías, por medio de las cuales nos propone el concepto de campo², el cual es entendido no solo como un

² El concepto de campo parte la teoría de campos que enmarcar una de las principales categorías para la explicación de la subjetividad (Veasee) Bourdieu, P., (2019). Curso de sociología general 1. Conceptos fundamentaes

esquema básico en el ordenamiento de las realidades sociales y particularmente culturales con aspectos simbólicos, esta puede retomarse sino también como una herramienta de recorte metodológico; El análisis de Bourdieu pretendida en el abordaje de esta investigación nos adentra a comprenderlo desde enfoques cualitativos y críticos representados y planteados en una serie de investigadores dirigidas por Bourdieu; El autor en un inicio parece enfocarse en los aspectos centrales de las relaciones laborales, pero la investigación muestra aspectos que van más allá de los primeros, y que deben de ser retomados, en este caso el conjunto del investigadores que participaron tanto en las reflexiones teóricas, como en las metodológicas, lo mismo que en el proceso de recolección de la información a través de la realización de entrevistas.

Desde un abordaje metodológico se puede abordar el autor desde sus distintas obras, nos menciona como la reflexividad como sinónimo de método mediante el cual el autor retoma los métodos más usados para conseguir los datos en una investigación de corte cualitativa, como se ilustra en las obras de Bourdieu. Por ende, es relevante comprender que los métodos de investigación son retomados como técnicas, y utilizados desde ciencia para adquirir y elaborar conocimiento, estos métodos son utilizados como herramientas en la recolección de la información, mediante un registro estructurado de información, que puede aplicarse a través de técnicas de medición datos como técnicas de observación, focus groups, observación participantes, así como el análisis de documentos; Bourdieu (1993) nos llevarán a comprender como la naturaleza del ser y el contexto pueden ser investigados mediante narrativas que después llega a convertir en entrevistas a

profundidad las cuales nos pueden ayudar a la realización constructos para la validación de los datos que se obtienen.

Para la utilización correcta del enfoque que retoma Bourdieu se deben de distinguir propiamente las características a las que hacen referencia, primero es importante determinar a quién se va a estudiar y qué específicamente se estudiara para poder aplicar las particularidades del método, de esta manera se buscara esta verdad a través de en la forma en la que el mundo es comprendido e interpretado, experimentado, producido y reproducido por medio de los contexto y los procesos sociales, para ello es relevante tener la perspectiva de los participantes, desde el descubrimiento de sus sentidos, los objetos y sus significados, su experiencia, el conocimiento adquirido, lo relatos, los rituales y las costumbres que se hacen presentes en la cotidianidad. Por ende, se deberá de tener un enfoque interpretativo e inductivo, el cual nos lleva a la reflexión como método de análisis y sobre las explicaciones que se retoman dentro del contexto.

El reconocimiento de los aspectos fenomenológicos nos involucra en aspectos generales dentro de la subjetividad, así como, en la elaboración inicial de las categorías de Bourdieu como lo es el Habitus el cual ha sido aceptado por el propio Bourdieu como “Una visión realista de la historia lleva a examinar cómo y en qué condiciones históricas pueden extraerse de la historia verdades irreductibles a la historia. Hay que admitir que la razón no cayó del cielo, como un don misterioso y condenado a permanecer inexplicable y, por lo tanto, que es histórica de cabo a rabo; pero no estamos obligados en modo alguno a llegar a la conclusión, como suele hacerse, de que es reductible a la historia.

En la historia, y sólo en ella, hay que buscar el principio de la independencia relativa de la razón respecto de la historia de la que es fruto; o, con mayor precisión, en la lógica propiamente histórica, pero absolutamente específica, según la cual se han instituido los universos de excepción donde se lleva a cabo la historia singular de la razón” Bourdieu (1991)

Bourdieu tiene el debate Sartre-Lévi-Strauss a la luz de la oposición entre aproximaciones objetivistas y subjetivistas de lo social, de la cual se derivan una serie de pares planteados de modo antagónico tales como: “estructura/acción”; sociedad/individuo mediante sus diferentes aportaciones se pueden observar distintas corrientes en este desarrollo, algunas se rigen sobre el conocimiento desde la epistemología, la ontología y la metodología, esta construcción de conocimiento ha sido sustentada en el libro³ a través del enfoque metodológico de corte cualitativo, el cual nos engloba una serie de perspectivas que están destinadas a la comprensión de cómo realizar de manera adecuada la investigación; la obtención de datos que se retomaron en las narrativas de Bourdieu fueron convertidas en información re-creada por las entrevistas planteadas de las narrativas las cuales se basaron desde un sentido interpretativo de la realidad y la forma en la que se concibe el mundo desde un sentido subjetivo, a partir del interaccionismo simbólico, que buscara ser finalmente interpretativo, donde el nivel de análisis de este enfoque radica en la interpretación de la información obtenida, a través de la narrativa, la representación y las historias de vida en la búsqueda de resultados que sustentan los supuestos teóricos

³ Bourdieu, P., (2009). Sentido práctico, sobre la construcción del conocimiento desde posiciones objetivistas y subjetivistas

que se plantearon al inicio de las investigaciones de Bourdieu, para de esta manera comprender como los fenómenos a investigar pueden estar legitimados por diferentes constructos.

Mediante el ejercicio de la observación nosotros podemos encontrar una serie de comportamientos y situaciones que se derivan de ella, para ello, debemos de siempre tener la capacidad de ver más allá de lo que está frente al ojo humano, la observación también puede conseguirse mediante el registro sistemático, válido y confiable de comportamientos o conducta que se manifiestan. Por ello se debe de utilizarse como instrumento de medición en muy diversas circunstancias, Este tipo de registro nos puede servir para la recolección de datos estos pueden verse de forma muy similar desde su contenido, con esto nos adentramos a una serie de interpretaciones que están basadas sobre nuestra observación, la cual interpretando a Bourdieu debe ser detallada yendo más allá de lo que se ve por encima, es por esto que el utilizar un método de observación está dotado de una gran complejidad, y esto se debe al reto que implica sobre el investigador en el uso de este método, pues deberá de estar atento a los pequeños detalles y buscar y poner énfasis en los comportamientos y conductas que presentan los miembros de las colectividades o de los contextos a estudiar, por medio de estas observaciones se tendrá que poner énfasis sobre los momentos claves que contribuyen para la generación de los fenómenos que ocurren al interior de estos. Para realizar la observación de estos fenómenos primero tenemos que poner en claro cuál es el grado de participación del investigador por medio del cual, nosotros podremos analizar desde diferentes ángulos de observación.

La observación del grupo puede ser compleja en cuanto lo que hay que observar, es la dinámica que se presenta en un grupo determinado, en el cual ya no son personas que pueden verse como solo como individuos, sino, deberán verse como colectividades y ahí está la dificultad dentro de esta observación; Se observan formas en vez de la dinámica es decir, que forma y contenido son dos aspectos de la observación.

La subjetividad y el sujeto han sido estudiado desde la filosofía con el fin de entender la explicación del mismo, con el objetivo de darle explicación a los fenómenos que al sujeto con el objeto y la sociedad, es importante determinar cómo conforman las relaciones dentro de las organizaciones, la agencia del sujeto y la contribución de los individuos dentro del mundo social; Bourdieu por su parte utiliza el sentido práctico como medio en el cual se desarrolla y se reproduce.

La sociología en el estudio de los individuos y la teoría de campos

El estudio de las organizaciones dentro de los marcos referenciales de los EO nos han dejado un camino en la conformación de las investigaciones dentro de las ciencias sociales; Retomar a Bourdieu en el estudio de las organizaciones no solo implica realizar el análisis de sus categorías, sino realizar un análisis de su obra desde su conformación metodológica, para ello es relevante comprender sus teorías donde se debe de comprender la conformación de los EO los cuales tienen su origen en Gran Bretaña en los años 80 del siglo XX, nacen a partir de una perspectiva crítica de la organización

acentuada, con la discusión acerca de las grandes limitaciones que la Teoría de la Organización tenía para entender, comprender y explicar a la organización. Su premisa principal es el estudio de las estructuras organizacionales como eje. Se desarrolló una efímera tendencia marxista dado el carácter crítico de esta corriente. Sus fundadores fueron Clegg y Dunkerley con su obra *Organization Class and Control*. Posteriormente el neoweberianismo radical, recuperó a Weber y la explicación del poder, a partir de los 90, se inicia con el posmodernismo y con una gran polémica sobre el concepto de organizaciones posmodernas, que escapaba a la racionalidad instrumental, a las técnicas, a los procedimientos y le daban otro papel a la acción instrumental y conceptual del sujeto. que ellos mismos generan a partir de esas conversaciones, y debates enmarcados en los escenarios del desarrollo científico de diferentes disciplinas.

Dentro de esta serie de debates que iremos retomando observaremos que es posible aproximarnos a tener una reflexión acerca del estudio de las organizaciones y el sujeto en la integración de los paradigmas que dentro de la T.O. y los E.O. en cada uno de ellos se ubica un extenso debate que pernea en su construcción, estos debates cuentan con una gran cantidad de críticos y defensores que de alguna manera adoptan la responsabilidad de evitar que la Teoría de la Organización se minimice, se perciba como simplista, mecanicista, radical, arraigada a la sociología como una sola disciplina, desde a las críticas que se expusieron podemos partir de que Teoría de la Organización está integrada por una multiplicidad de paradigmas de estudio y disciplinas que la complementan, por lo que no la podemos encasillar en un determinado marco teórico-metodológico, o una sola disciplina en lo que respecta a la metodología, se llega a manera de reflexión la

conclusión de que si bien es necesario y útil un método cualitativo, abandonar el método cuantitativo, limitaría el desarrollo de la investigación, a pesar de que la naturaleza de los EO metodológicamente se enfrasan en una metodología de corte cualitativo debido a su naturaleza anti-positivista e interpretativa en el sentido de comprender a las organizaciones, es preciso una reconciliación entre ambas metodologías para que el desarrollo continúe, en la búsqueda de la comprensión de los fenómenos que se presentan en la vida organizacional y en su relación con el estudio del sujeto.

En una primera etapa, la aportación de un campo específico para el estudio de las organizaciones tuvo lugar a principios del siglo XX, impulsada por la importancia y la complejidad que adquirieron las grandes corporaciones número considerar de organizaciones mucho mayor al de otra época. Y es cierto que en estas organizaciones la gente ahora sabe hablar y escribir, es más urbanizada y está acostumbrada a procesos de economía y por ende los creadores de las organizaciones obtendrán mejores integrantes y a su vez ventajas competitivas para su entorno. Además de instaurar nuevas formas de legitimación de autoridad y de cursos de acción y un sistema de leyes para reducir las probabilidades de ser derrocados. Si bien el sujeto organizacional se ha “adiestrado” dentro de la organización, también tiene la capacidad de cuestionar de manera abstracta y fenoménica los desafíos de una organización y de la sociedad misma, como tradicionalmente ha hecho, sino también por empezar a contribuir al conocimiento y, particularmente, por el estatus y la tradición que éste ha alcanzado en la modernidad, al saber de tipo científico.

Las ciencias sociales se caracterizan por ser aquellas disciplinas intelectuales que estudian al hombre como ser social por medio de métodos científicos. Tienen un enfoque específico hacia el ser humano como miembro de una sociedad, de una organización, sobre los grupos y las sociedades que la conforman. Su alcance es tal, que permiten hacer predicciones en cuanto a determinados comportamientos o tendencias sociales incorporando herramientas matemáticas y estadísticas.

La multidisciplinariedad es un elemento clave para entender el funcionamiento de las ciencias sociales. Los límites entre cada disciplina como por ejemplo la Sociología, la Ciencia Política, la Antropología, la Economía, la Pedagogía o la Psicología, muchas veces son difusos y se conectan por múltiples aristas con relación a la subjetividad. Esto ocurre porque estas ciencias buscan generar respuestas a un sin fin de problemáticas sociales por lo que requieren de una apropiación de las herramientas o categorías de análisis que otras ciencias sociales construyen. Se hace un encuentro multidisciplinario para la comprensión de fenómenos que anteceden en las organizaciones a lo largo de la historia, por eso es posible identificar que cada una complementa a la otra en sus diferentes dimensiones de estudio y en relación con sus perspectivas. La gama de aproximaciones y niveles de análisis en la organización en los cuales han sido desarrolladas las ciencias sociales, puede orientar en el futuro a la teoría de la organización y aportar una mayor sensibilidad en el estudio del comportamiento colectivo dentro de las organizaciones, donde los individuos se conjugan con orientaciones similares a los de las organizaciones como organismos pero a la vez mantienen su capacidad de elección de

nuevas perspectivas tanto en la constitución como en la transformación de las organizaciones.

Es aquí donde cobra importancia, al interior de la organización el concepto de la subjetividad en las organizaciones como la capacidad de someterse a la regularidad del comportamiento colectivo de los individuos, donde los sujetos nunca pierde su capacidad individual de análisis, poniendo de por medio su ejercicio epistemológico crítico abstracto.

Los fenómenos sociales y de la naturaleza no son del mismo tipo. La conducta de la materia corresponde a estímulos sobre la misma lo que genera reacciones, esta carece de significado hasta que un científico por medio de la observación le asigna un marco de referencia. Por otra parte, la acción de los hombres es significativa para ellos mismos, estos actúan de cierto modo para obtener ciertos fines, con ello se construye el mundo social y que esta lógica debe ser comprendida para el sociólogo en este caso para Bourdieu el cual pone la acción que surge de los significados: los individuos asignan significados a situaciones y a las acciones de otros y reaccionan en función de la interpretación propuesta por estos significados. Por ejemplo, la supervisión, la cual representa una alta moral entre quienes son objeto de ellas y que puede interpretarse de muchas formas y diferentes periodos de tiempo. Por otro lado, Parsons en (Silverman, 1975, p.1951) sostiene que las acciones no ocurren como respuesta a un estímulo observable sino un sistema de expectativas, donde por medio de la elección de alternativas de

comportamiento, el individuo puede elegir cualquiera que le produzca un resultado satisfactorio, este, basado en su experiencia ante sus acciones pasadas.

Los significados son hechos sociales, puesto que las acciones emanan de los significados y los significados los reciben los individuos de la sociedad donde viven y de las sociedades pasadas que los precedieron. Durkheim, sostiene que las acciones y la conciencia de los hombres está determinada por hechos sociales. Por ejemplo, el suicidio que es un hecho social que proviene de la organización de la sociedad, es externo a los actores individuales y los determina. El significado del mundo social puesto en práctica por los individuos, proporciona categorías que definen y diferencian diferentes expectativas en ellos, y estas categorías se van autoconstruyendo Shutz (1964),

Los significados se sustentan socialmente, de acuerdo con la forma en como la sociedad lo determine, y como los individuos se inserten en las diferentes formas de comunicación, actuando generalmente con un sentido común. Al considerar a la sociedad como un hecho social, los individuos experimentan un mundo social como una realidad externa e incuestionada. La gente continuara actuando de la misma manera porque le parece natural que lo haga así, mientras que sus deseos no significan nada ante lo que debe ser.

La sociedad puede ser percibida como algo externo y que está permanece, con requerimientos que se establecen para ser cumplidos. El mundo social, es un mundo dado por sentido y gobernado por la acción política de los individuos. Por ejemplo, las tipificaciones de roles que con el tiempo se institucionalizan y se da por hecho que las cosas funcionan de esa manera.

Por lo tanto, la existencia de la sociedad depende de lo que continuamente resulta conformado en las acciones de los individuos, por lo cual que la realidad social se sustenta en su realidad política y en la cual los roles sociales y las instituciones existen como expresión de los significados que los hombres asignan a su mundo.

En cuanto a las ciencias sociales, se hace referencia a una serie de disciplinas que comparten un denominador común: el estudio del hombre, la organización colectiva, las estructuras sociales y las relaciones entre seres humanos, la forma en que se produce y reproduce la sociedad y el sujeto mismo. Cada ciencia tiene un objetivo específico de estudio, así como, una perspectiva diferente.

La importancia de la etnometodología es que ésta se dedica al estudio y producción de significados de las interacciones en un contexto dado. Por mínimos que puedan parecer éstos, contribuyen a generar y mantener lo social. Y estas interacciones mantienen su intencionalidad y carácter constructivo dentro de lenguaje desarrollado y establecen su base en el reconocimiento del otro. El lenguaje es el medio por el cual nos expresamos, es la comunicación que consiste en emitir e interpretar las señales que forman parte de un código o sistema y esto nos permite entenderlas. Dicha información puede estar dotada de múltiples significados y propósitos. Inicialmente se busca que el mensaje emitido a través del diálogo sea legitimado por los miembros de la organización y, de esta forma, al ser validados el discurso, genera un propósito que se desarrolló desde el análisis del discurso. Cuando los miembros de la organización validan un mensaje emitido, se

empieza a generar la construcción de una realidad, la cual involucra a todos los miembros de la organización. Por lo que es posible identificar una realidad compartida, al tener en cuenta que la realidad del sujeto organizacional fundamentalmente es subjetiva e incide también en algunos aspectos de la intersubjetividad al interior de la organización.

Dentro de una organización se generan una serie de interpretaciones, ya sea desde una realidad que tiene implicaciones directas en los miembros y que sé que se deriva de la legitimación del discurso, el cual se establece y ayuda a entender la construcción del sujeto organizacional desde todas sus dimensiones de análisis. Para explicar los factores que conforman al sujeto y a la organización, es pertinente también comprender la dinámica del comportamiento organizativo. de aquellos sujetos que poseen elementos que podrían interpretarse como ambiguos, en su condición de ser individuo y de ser sujeto. Y por ello, se debe buscar tener claridad en la justificación de esta construcción en aras de la objetividad dentro del estudio de las organizaciones.

Es relevante realizar la investigaciones enfocada en subjetividad dentro de los estudios organizacionales con aspectos subjetivos y objetivos porque son relevantes para la construcción de la investigación acerca del estudio de los sujetos en la organización y de esta manera, contribuir desde los EO a la comprensión dela subjetividad organizacional en su escenario de posibilidades cognoscitivas y epistemológicas y su relación con el ámbito organizacional, es una tarea que se abre posibilidades para identificar realidades en la organización: desde su construcción hasta su conformación.

Derivado lo anterior, es posible argumentar que existe una relación entre el objeto y el sujeto, pero también muestra el giro sobre el que las investigaciones se han enfocado solamente en lo subjetivo. De esta manera, se dejó relegado al sujeto y la objetividad sería el eje rector de toda investigación en las distintas disciplinas de las ciencias sociales.

El estudio de las organizaciones, se encuentra la tradicional teoría de la organización, que se adentra en comprender a las organizaciones, tomando en cuenta que el estudio de las organizaciones se deriva del ambiente tanto interno como externo de la organización. El estudio del sujeto y la parte subjetiva de este en la organización entra como una parte fundamental para comprender este tipo de estudios que buscan identificar el papel de los individuos dentro de una organización, donde los individuos no son solamente unidades indivisibles que producen fuerza. Para comprender este campo de conocimiento, es relevante retomar a la teoría de la organización (TO) y los estudios organizacionales (EO) en la interrelación que tienen en cuanto a su construcción, teniendo en cuenta que el sujeto nunca ha dejado de lado su capacidad crítica. Si bien, se plantea también la existencia del sujeto sobre la crítica de los textos hacia la TO, también puede configurarse en un marco teórico interdisciplinario.

La intención de este planteamiento no contempla establecer una ideología, sino una serie de discursos que nos llevan a la conformación de debates, dentro de los cuales se tiene la finalidad de generar un mayor conocimiento, conformándolo en el sentido de la refutación teórica y la crítica. Esto con la finalidad de comprender esta serie de discursos

que van enfocados a comprender el estudio de la subjetividad en las organizaciones. Individuos en la organización con énfasis en la eficacia e incluso con la posibilidad de ejercer una influencia sobre el individuo.

Definir las organizaciones debido a la consecuencia de los objetivos, es uno de los indicadores de la importancia de la existencia de las mismas y es que con una frecuencia cada vez mayor esto se debe a la concepción que llegan a tener los sujetos “como parte de las organizaciones”. Pero, en contraparte, no debemos quedarnos con esta consideración de la organización solamente como uno de los males que aqueja la sociedad contemporánea, ya que el progreso del conocimiento no se sujeta al desarrollo lineal de la ciencia, donde se inserten sujetos alineados y poco críticos con la sociedad, que respondan de manera inmediata ante las necesidades de una sociedad.

El progreso del conocimiento dentro de las ciencias social nos pone en diferentes condiciones en donde encontramos las formulaciones que se dan en conocimiento mediante las cuales existen variantes en la forma de estudiar los diversos fenómenos que ocurren alrededor de las organizaciones es por ello que se debe retomar en cada investigación una de estas la relación objetiva y subjetiva con el objeto a estudiar; esto se considera relevante al comprender que dentro de las distintas realidades que encontramos en la actualidad; en esta La ciencia dentro del mundo de los estudios sociales con un descripción científica de la experiencia pre científica de ese mundo o, más la ciencia social

La antropología en el estudio de los individuos y la teoría de campos

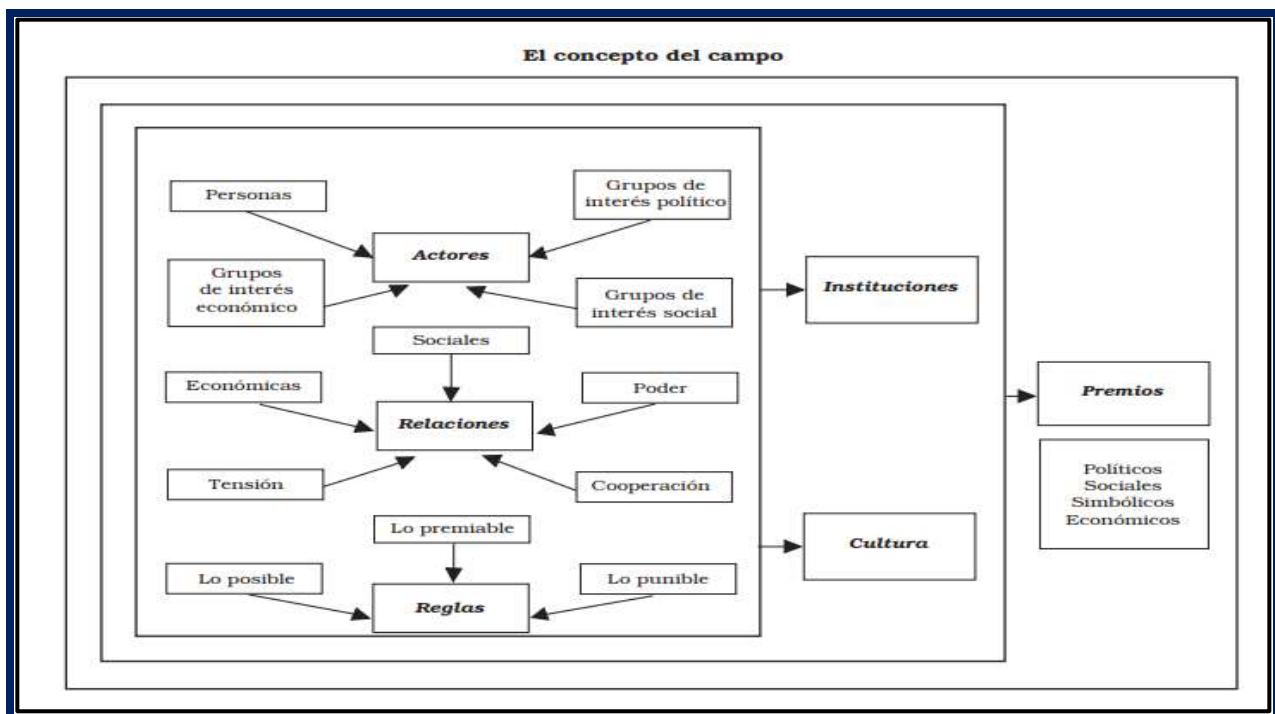
Desde la antropología el estudio de los individuos dentro de sus cuestiones simbólicas y en relación a la teoría de campos encontramos al antropólogo Victor Turner el cual presenta su concepto de campo al menos en dos de sus trabajos: en *Dramas, Fields and Methaphors* (1974) y en *Anthropology of Performance* (1987). Este antropólogo nos muestra mediante sus investigaciones que existen interacciones sociales y que existe un el juego dentro de las relaciones humanas se dan en el interior de las organizaciones y en las sociedades en general a este tipo de interacciones y de juegos simbólicos es a lo que Víctor Turner denominó campo.

El mismo autor en su libro *selva de los símbolos* (1967) nos muestra el alcance e incluso los límites de la interpretación antropológica pero también nos adentre a comprender el estudio de los rituales y el simbolismo desde la antropología, dentro de las organizaciones hemos encontrado rituales que son muy importantes para los individuos en la organización, y que contribuyen con el funcionamiento de las mismas, todo esto va en relación a la cultura organizacional y a la búsqueda de explicación de cómo estos rituales, están dotados de significados que pueden estar acompañados de símbolos que adquieren relevancia para los individuos y que tienen como finalidad contribuir dentro de los procesos de legitimación que ocurren dentro de las organizaciones, de tal manera que poner atención a estas categorías desde la antropología nos pueden ayudar a comprender que existen situaciones que se manifiestan dentro de estas y que debemos de estudiar desde estas disciplinas para conocer de manera categorial y con la ayuda de ambos

autores a construir una relación con los EO que contribuyan al estudio de las organizaciones desde ambas disciplinas.

En relación al concepto de campo de Victor Turner podemos tomar en cuenta que un campo es una relación un campo es un espacio social y/o físico en el que se encuentran involucrados actores, relaciones y reglas. Los actores son personas o grupos de interés políticos y económicos que se hacen presentes y se enfrentan para lograr premios o beneficios. Hay un espacio y los actores acuden a él en busca de premios o beneficios.

Figura 3 El concepto del campo



Fuente: Castaingts Teillery, Juan (2004).

A partir de del artículo de Castaingts (2004) podemos observar como la antropología de Victor Turner tiene relacion en la conformacion de las cuestiones culturales y las

relaciones sociales que contribuyen dentro de las instituciones y donde se encuentra una categoría imprescindible como lo es el campo, el cual, es entendido como aquel capaz de determinar algunas de las estructuras básicas que influyen en la distribución del ingreso y de regulación de las reglas dentro de las organizaciones.

En cuanto las relaciones podemos encontrar que los actores dentro de las instituciones forman grupos de intereses tanto sociales como económico e incluso políticos, estos intereses van en relación a la conformación de las interacciones que se manifiestan dentro de las mismas, donde los actores mediante su agencia buscan medir las reglas de lo que es posible y lo punible como lo menciona el autor; Esto nos adentra a comprender que si bien las organizaciones se basan en sistemas de autorregulación y pueden ser retomadas como sistemas complejos, también pueden ser estudiadas mediante los actores, los cuales ejercen su poder de agencia mediante el cual pueden legitimar o no la cultura y las reglas institucionales logrando con esto la cooperación y disminuyendo la tensión generada dentro de estos sistemas denominado por ambos autores como campos.

Una de las categorías alrededor de el campo es que dentro de este existe una detección analítica y sistemática de los capitales, la que a su vez devela la estructura del espacio social (campo), es relevante tener en cuenta que el campo es un espacio que está determinado en un lugar y un tiempo, partiendo de esto se puede realizar el análisis de las formas en que los individuos adquieren las posiciones dentro del campo (las clases sociales). y la configuración del campo, entonces es posible el análisis de los habitus

asociados a las respectivas posiciones, por medio de las cuales se conforman las relaciones de poder.

Para poder investigar desde estas teorías se explica en ambos autores la relevancia del ejercicio de observación la cual podemos encontrar una serie de comportamientos y situaciones que se derivan de ella, para ello, desde cada una de sus investigaciones muestran la relevancia de siempre tener la capacidad de ver más allá de lo que está frente al ojo humano, como el también antropólogo Geertz (1973) en la interpretación de la cultura nos muestra como la observación también puede conseguirse mediante el registro sistemático, válido y confiable de comportamientos o conducta que se manifiestan.

Por ello se debe de utilizarse como instrumento de medición en muy diversas circunstancias y son relevantes dentro de los Estudios Organizacionales; Este tipo de registro nos puede servir para la recolección de datos estos pueden verse de forma muy similar desde su contenido, con esto nos adentramos a una serie de interpretaciones que están basadas sobre nuestra observación, la cual interpretando a Bourdieu debe ser detallada yendo más allá de lo que se ve por encima, es por esto que el utilizar un método de observación y muestra la categoría de campo el cual está dotado de una gran complejidad, y esto se debe al reto que implica sobre el investigador en el uso de este método interpretativo- simbólico para la interpretación correcta de las investigaciones en las organizaciones, con ello como lo retoma Turner en su investigación de los rituales ndembu deberá de estar atento a los pequeños detalles y buscar y poner énfasis en los comportamientos y conductas que presentan los miembros de las colectividades desde las cuestiones simbólicas dentro de los contextos a estudiar, por medio de estas observaciones

se tendrá que poner énfasis sobre los momentos claves que contribuyen para la generación de los fenómenos que ocurren al interior de estos todo esto en la búsqueda de la contribución metodológica de cómo estas disciplinas desde sus categorías y sus metodologías nos ayudan a generar conocimiento dentro de sus campos de estudio y cómo a partir de lo anterior podemos generar conocimiento dentro del campo de los Estudios Organizacionales.

Conclusiones

Lo primero que se busco mediante este trabajo fue tener un acercamiento de dos autores relevantes que convergen en una misma categoria como lo es el campo mostrando con ello las diferentes formas en las que pueden ser estudiados los fenomenos organizacionales apartir de diferentes disciplinas en este caso la antropologia y las sociologia, pero a su vez abren el camino para que las organizaciones sean estudiadas e investigadas a partir de autores relevantes que desde sus disciplinas han contribuido a su campo de estudio, mediante categorias y teorias; Las cuales nos ayudan a la comprension de la realidad desde diferentes visones; Cada disciplina tiene como objetivo estudiar aspectos diferentes tanto de la sociedad como de los individuos, pero tambien ambas disciplinas convergen en la formulacion de teorias y categorias que ayudan a la comprension de las realidades a las que se enfrentan los individuos, cada una de estas tiene sus limites y sus niveles de profundizar y es relevante conocer y tener en cuenta que los fenomenos en los organizaciones tienen a ser complicados de explicar, y es donde los EO parten del analisis complementario de diferentes disciplinas que ayuden a comprender estos

mismos, para de esta manera se tengan investigaciones relevantes dentro de este campo de estudio; hacer investigaciones de las organizaciones desde el enfoque simbólico-interpretativo tiene un grado de complejidad amplio debido a que se debe mostrar como en la organización existen una construcciones y grados de subjetividades que involucran a los individuos a niveles subjetivos, donde estos mismos, pueden ser capaces de modificar su entorno, con ello se pretende también identificar las relaciones que se hacen presente en la organización, tomando en cuenta algunas dimensiones de las interacciones sociales que a simple vista, se pueden observar en la organización, y que que deben de ser investigadas a profundidad basadas en aspectos específicos, buscando las teorías por medio de las cuales puedan ser interpretados, y siguiendo la lógica de investigación de los EO sea bajo programas de investigación cualitativa que contribuyan a este campo, más sin embargo se considera que no deben dejarse de lado la investigación cuantitativa incluso desde este enfoque interpretativo porque existen diversas herramientas de esta, que son relevantes para las investigaciones y que pueden fortalecer las interpretaciones mediante datos estadísticos, aun desde este enfoque.

Referencias

- Clegg, S. R., & Hardy, C. (1996). Introduction. Organizations, Organization and Organizing. En S. R. Clegg, C. Hardy, & W. R. Nord (Edits.), Handbook of Organization Studies. Londres: Sage
- BERGER, P.; LUCKMANN, T. La construcción social de la realidad. Buenos Aires: Amorrortu, [1967] 1993.
- Hatch, M. J. (1997). Organization Theory. Modern, symbolic and postmodern perspectives. Great Britain: Oxford University Press.

Castaingts Teillery, Juan (2004). Los mercados como campos y arenas. *Hacia una etnoeconomía de los procesos mercantiles*. *Alteridades*, 14(28), 109-125. [fecha de Consulta 19 de Febrero de 2021]. ISSN: 0188-7017. Disponible en: <https://www.redalyc.org/articulo.oa?id=747/74702809>

Bourdieu, P., (1997). *Razones prácticas. Sobre la teoría de la acción*

Bourdieu, P., (2002). *Capital cultural, escuela y espacio social*

Bourdieu, P., (1997). *Razones prácticas. Sobre la teoría de la acción*

Bourdieu, P., (2019). *Curso de sociología general 1. Conceptos fundamentales*

Bourdieu, P., Passeron, J., (1996). *La reproducción. Elementos para una teoría de la enseñanza*

Bourdieu, P., Chamboderon, J., Passeron, J., (2002). *El oficio de sociólogo. Presupuestos epistemológicos*

Víctor Turner, *La selva de los símbolos*, Siglo XXI, 1967 (traducción de Ramón Valdés del Toro y Alberto Cardín Garay)