



**XVII Congreso Internacional de Análisis Organizacional  
“Emprendimiento e innovación en las organizaciones de México y  
América Latina”**

**Articulación Universidad-Comunidad desde la Desconcentración de un  
programa de nivel tecnológico en las Ciencias Sociales**

Mesa Temática 5: Educación y transformación social  
Modalidad: Investigación en Proceso

Edier Yorley Henao Henao - Colombia  
(Responsable de Comunicación) -edier.henao@colmayor.edu.co  
Celular+057 3137499790

Diana Maria Lopera Montoya - Colombia  
diana.lopera@colmayor.edu.co

Diana Paulina Herrera – Colombia  
diana.herrera@colmayor.edu.co

I.U Colegio Mayor de Antioquia  
Carrera 78 # 65 - 46 Bloque Patrimonial - Piso 1. Medellín – Antioquia - Colombia

Ciudad de México, México.  
9 al 13 de septiembre de 2019

## **Una Experiencia de Articulación Universidad-Comunidad desde la Desconcentración de Un Programa de Nivel Tecnológico en las Ciencias Sociales**

### **Resumen**

El documento recoge los primeros hallazgos de una sistematización, realizada en el marco de la implementación del proceso de Desconcentración (la universidad en el territorio) de la Tecnología en Gestión Comunitaria, de la Facultad de Ciencias Sociales, Institución Universitaria Colegio Mayor de Antioquia en Medellín Colombia. El ejercicio da cuenta del período comprendido entre octubre de 2015 y diciembre de 2018, periodo en que los cinco grupos objeto de la sistematización habrían terminado su ciclo formativo. Los grupos se ubicaron en cuatro comunas, cada uno de ellos en espacios físicos de Instituciones Educativas oficiales, a través de convenios de colaboración. Cuatro de ellos iniciaron actividades académicas en octubre de 2015, y el quinto en febrero de 2016. La sistematización se enfoca en evidenciar el territorio, donde se haya la Tecnología en gestión Comunitaria, siendo este importante para comprender la relevancia del programa en esos contextos, se resalta a su vez la experiencia de llevar la universidad a las comunidades, desde la perspectiva de la Responsabilidad Social Universitaria, y el impacto que ello genera en los estudiantes. Las reflexiones de docentes, administrativos y estudiantes, son evidenciadas en este proceso de sistematización, a partir de escuchar su sentir frente a la experiencia vivida.

### **Palabras clave**

Educación, Territorio, Responsabilidad Social Universitaria.

## **1. Eje de la sistematización**

La Tecnología en Gestión Comunitaria en la facultad de Ciencias Sociales del Colegio Mayor de Antioquia, surge desde un dialogo con personas de la comunidad y las organizaciones sociales de la ciudad de Medellín, que comprendieron la necesidad de tener un programa profesional, que respondiera a unas necesidades concretas de cara a los procesos comunitarios. Así, un primer antecedente para emprender la creación del programa, en los inicios de la presente década, fue la voluntad de un equipo de profesores que visionaban un posible trabajo pedagógico e investigativo de la Facultad en los territorios con determinados actores sociales y otras entidades públicas, en las dinámicas organizativas y de participación ciudadana.

Seguidamente, se generó un segundo antecedente con los estudios de factibilidad para el programa a partir de encuestas y entrevistas que arrojaron la demanda del mismo y de una presencia más directa de las universidades en los territorios. En esos estudios se contó con la voz de varias Organizaciones y entidades gubernamentales, incluida la Alcaldía de Medellín. En la consolidación del programa también intervinieron apuestas institucionales de orden social y político, y además, la relación directa que la facultad había tenido con los territorios, con ello se vio la necesidad de descentralizar la universidad y gestionar lugares en las comunidades, donde la Universidad tuviera un canal directo, apuntando a pensar la educación para las personas, desde su contexto territorial con unos procesos, dinámicas e historicidad propia.

Con todo lo anterior, es posible decir que la universidad responde a unas demandas de pertinencia del conocimiento, comprendiendo que el saber debe estar dispuesto a las comunidades, es decir, que es posible generar conocimiento no solo dentro del aula, en recintos cerrados y mediados por normas, sino por el contrario, el conocimiento sale y confronta las realidades, las problematiza en pro de aportar a resolver y transformar en la perspectiva de la Responsabilidad Social Universitaria - RSU.

## **2. Objetivo general**

Develar la experiencia del proceso de Desconcentración de la Tecnología en Gestión Comunitaria, desde el 2015 a 2018, en cinco grupos de la Ciudad de Medellín, identificando su incidencia en las personas y en los territorios donde se desarrolla.

### **2.1 objetivos específicos**

- Identificar los territorios donde se desarrolla la Tecnología en Gestión Comunitaria
- Determinar en qué medida se fortalecieron los y las participantes a través del proceso formativo implementado
- Valorar el desarrollo de capacidades y cambios personales experimentados por una muestra significativa de los participantes que les permitan participar y contribuir a la solución de problemáticas de sus comunidades mediante la

apropiación de conocimientos propios del campo de acción considerados en el plan de estudios

- Identificar los niveles de participación y apoyo de las contrapartes (I.E, Organizaciones) y otros actores involucrados
- Identificar los problemas y aspectos a mejorar para próximas experiencias desde la mirada de los diferentes actores

### **3. Elementos para la fundamentación**

Esta sistematización basa sus indagaciones desde dos categorías centrales: Educación y Responsabilidad Social Universitaria - RSU. Frente a la educación, se parte de comprenderla como un derecho fundamental y como servicio público, ubicándonos en la la educación superior pública en Colombia. Este nivel educativo tiene grandes desafíos, entre estos el primero es repensar su lugar en la estructura de la sociedad. Sin embargo, es bien sabido que las políticas actuales han puesto una carga muy alta a las universidades públicas en términos de su financiación, provocando su funcionamiento más al modo de la empresa privada, y en consecuencia concentrado su campo de atención más en las alianzas que le significan una renta, ya sea con el sector público o privado, muchas veces en detrimento de su función social. De ahí el llamado que hacen diferentes organismos como la UNESCO:

Ha de prestarse especial atención a las funciones de la educación superior al servicio de la sociedad, y más concretamente a las actividades encaminadas a eliminar la pobreza, la intolerancia, la violencia, el analfabetismo, el hambre, el deterioro del medio ambiente y las enfermedades, y a las actividades encaminadas al fo-

mento de la paz, mediante un planteamiento interdisciplinario y transdisciplinario (UNESCO, 1998, pág. 2)

Este planteamiento reitera el compromiso de la universidad con la sociedad apoyado en términos como “pertinencia” o “responsabilidad social”, que vistos desde lecturas socio-críticas, expresan el lenguaje empresarial introducido al contexto de la educación. Otras posturas recuerdan la relación profunda que existe entre universidad y sociedad, llaman a ver la universidad como parte de la sociedad, como motor de su pensamiento y conocimiento, reivindicando “la misión cultural y ética de la educación superior que en la época en que vivimos, es una de las más altas prioridades de la educación en general” (UNESCO, 1998).

En función de responder a esta situación, en la I.U Colmayor se implementan algunas iniciativas relacionadas con los desafíos y oportunidades propias de la formación que ofrece el ámbito de la participación social y comunitaria orientada al desarrollo local, siendo en este caso la docencia o el proceso formativo el sentido que articula las demás funciones sustantivas (investigación y proyección social). La apuesta pedagógica es introducir de forma gradual e intencionada mayores elementos desde los saberes de la educación popular, la pedagogía crítica y la pedagogía comunitaria para mejorar el abordaje y enseñanza de los procesos de formación en investigación e intervención social.

Ello supone trabajar en la deconstrucción del paradigma de educación tradicional aún preponderante en la educación superior y atreverse a explorar la educación

más en el plano de la praxis. Retomando a Paulo Freire, la praxis es “acción y reflexión de los hombres sobre el mundo para transformarlo”, parte de la idea que los hombres son producidos y a la vez producen una realidad a la que, por lo tanto, pueden también transformar. Praxis, entendida como acción y reflexión unidas de modo inquebrantable es el modo de ser propiamente humano, así nos hacemos humanos “en la palabra, en el trabajo, en la acción, en la reflexión” (Freire) (Rodríguez, 2003). Se trata entonces de tomar como punto de partida ya no el concepto o la instrucción metodológica, sino partir del mundo social y cultural de los educandos, para desde allí y en el dialogo con educadores, pasar a la construcción de reflexiones más especializadas provocadas por el contacto con los sujetos, sus contextos, procesos y territorios. Esto logra verse de forma palpable luego de las salidas pedagógicas u otros ejercicios de campo, a partir de los cuales se activa la sensibilidad, la palabra y surgen interpretaciones de gran valor para la comprensión de los fenómenos sociales y para afirmar el compromiso de estudiantes con los sujetos y sus proyectos vitales.

De manera particular, desde un inicio, y dadas las características del programa de Tecnología en Gestión Comunitaria, la Facultad pensó en la posibilidad de llevar el proceso a los barrios, ofreciéndolo fuera del campus del Colegio Mayor (lo que se denominó internamente Desconcentración). Coincidió esta iniciativa con la voluntad de la alcaldía de Medellín de llevar la universidad a los barrios, expresada

en el Acuerdo 14<sup>1</sup> del 2011 del Concejo de Medellín, que estimuló a las tres instituciones de educación superior de la ciudad, a saber el ITM, el Pascual Bravo y el Colegio Mayor, para que ofrecieran sus programas ampliando así la cobertura educativa y bajando los costos de la población. La Agencia de Educación Superior de Medellín - Sapiencia, hizo parte de esta intención desde la gestión y destinación de fondos para esta causa, haciendo que las comunas los priorizaran en los presupuestos participativos. Si bien el ITM fue la institución que abanderó la descentralización de programas tecnológicos con su estrategia “La U en mi barrio”, fue seguida por el colegio Mayor, cuando en 2015, abrió varios programas y grupos bajo la estrategia denominada “Desconcentración”. Concretamente, de la TGC se abrieron ese año cuatro grupos sobre los que volveremos a lo largo del presente informe.

Desde ese proceso y con esos grupos, en un principio se pensó en fortalecer las organizaciones existentes y generar procesos de retroalimentación mutua, la idea era lograr incidir en determinados problemas y necesidades de los territorios y de la ciudad, pensando más en el desarrollo local a través de la Tecnología en Gestión Comunitaria.

Por otro lado, la idea, por lo menos desde la facultad, era que la desconcentración generaría una construcción simbólica de universidad abierta y de frontera, ya que actúa en pro del cumplimiento de su misión al moverse a un territorio y genera allí

---

<sup>1</sup> Artículo 1. Adoptar la política pública de “Descentralización de Programas Académicos de las Instituciones de Educación Superior del Municipio”, como estrategia educativa de transversalidad, para llevar la oferta de formación técnica, tecnológica y profesional universitaria, a las comunas y corregimientos de la ciudad de Medellín.



otras dinámicas que no se han establecido en la ciudad. Generalmente son los estudiantes quienes se desplazan hacia la universidad, pero en este caso, es la universidad con sus programas la que se desplaza hacia los estudiantes, permitiendo así fortalecer la permanencia de ellos en los programas seleccionados.

Ya desde una mirada general, tal proceso de Desconcentración, se entiende como una estrategia de Responsabilidad Social Universitaria. Así mismo, como puede derivarse del Acuerdo mencionado, como una estrategia de ciudad para promover el desarrollo educativo en los territorios, en las diferentes comunas y corregimientos.

#### **4. Metodología**

La sistematización de experiencias, se concibe desde un proceso participativo a través del cual se recupera la voz de las personas que viven una práctica, resaltando entre muchos aspectos, el contexto, procedimientos, resultados y nuevos aprendizajes que surjan de allí.

En este sentido, cabe resaltar que es esa participación activa, crítica y propositiva de los diferentes sujetos, la condición suficiente y necesaria para lograr una visión integral de la experiencia realizada.

Jara, plantea la sistematización como:

Aquella interpretación crítica de una o varias experiencias que, a partir de su ordenamiento y reconstrucción, descubre o explicita la lógica del proceso vivido, los factores que han intervenido en dicho proceso, cómo se han relacionado entre sí, y

por qué lo han hecho de ese modo. Oscar Jara (1998). Citado por Berdegué, J. (2000)

Lo anterior, contribuye a comprender que la sistematización es una apuesta por la investigación desde la práctica, donde a partir de la experiencia vivida, se posibilita la generación de nuevo conocimiento, para el caso de la implementación de la Desconcentración, la sistematización contribuye a dejar una memoria del proceso vivido y aprender de lo vivido.

La sistematización estará basada desde la propuesta metodológica que Torres (2017), propone:

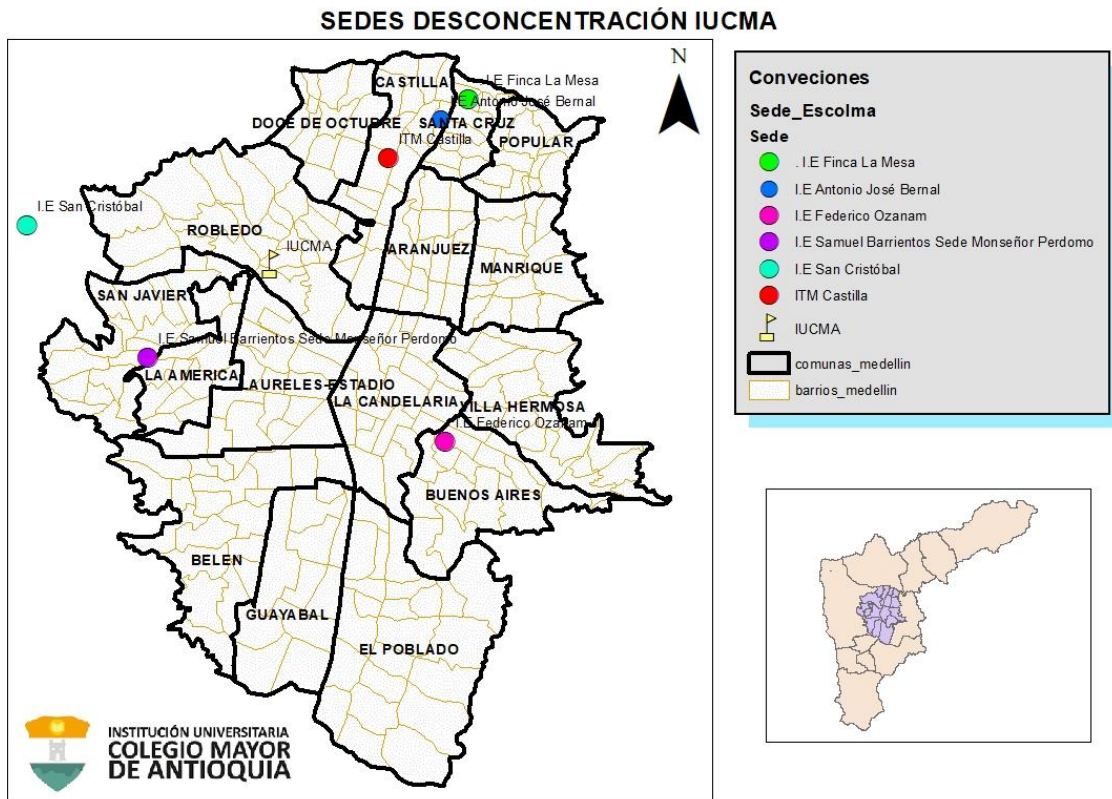
- Condiciones iniciales para realizar una sistematización
- Con-Formación del colectivo sistematizador
- Definición de los ejes de la sistematización
- Elaboración del plan de trabajo de la sistematización
- Reconstrucción narrativas de la experiencia
- Proceso interpretativo
- Interpretación crítica de la práctica re-construida
- Definición de categorías emergentes
- Diseño de esquemas y tesis sobre la producción de saberes de la experiencia
- Diálogo conceptual y crítico sobre los ejes de profundización
- Construcción de teorías propias y apropiadas
- Elaboración de balances interpretativos finales (p.p. 85-124)

Las técnicas elegidas para el levantamiento de la información, fueron las siguientes:

- Revisión documental: informes y bases de datos
- Entrevistas semiestructuradas con los actores mencionados
- Grupos focales
- Diarios de campo y notas tomadas durante el proceso
- Grabaciones y registros fotográficos

## 5. Primeros hallazgos

### 5.1. Contexto de la experiencia de desconcentración<sup>2</sup>



Como se puede apreciar en el mapa, el proceso de Desconcentración sistematizado se ha llevado a cabo en 5 sectores que comprenden las comunas 12-13, 5-6, 2-4 y 9. Si bien, cada comuna y cada sector tienen dinámicas específicas, también encontramos problemas similares que hacen parte del entramado social de la ciudad de Medellín.

<sup>2</sup> Para ver las características de cada comuna en detalle, recomendamos ver los Planes de Desarrollo vigentes, los cuales son bastante detallados y están disponibles en la web.

<sup>3</sup> Para 2019 se proyecta mantener procesos en los mismos escenarios y ofrecer el programa en otras comunas

Con respecto a los procesos de urbanización que se fueron dando en los territorios encontramos que en varios de ellos hubo una confluencia de *asentamientos* por ocupación de lotes de manera ilegal versus la urbanización intensiva. Tal proceso de urbanización redundó en la deficiencia de espacios públicos y vías de acceso adecuadas. En todo este proceso de “urbanización”, como ocurrió en otras ciudades, jugó un rol determinante la violencia partidista que tenía lugar en las zonas rurales y el auge industrial y textilero que estaba viviendo la ciudad. Como es de esperar, en los casos en que hay asentamientos, la invasión masiva sobre el territorio sin normas técnicas ni planificación generó deficientes condiciones de vida y sociales difíciles para la población.

Los barrios de invasión o aquellos que son poblados sin la planificación adecuada, se caracterizan por estar localizados en zonas pendientes, de alto riesgo, con algún grado de inestabilidad y por tanto no aptas para la construcción, cuentan con precarios equipamientos colectivos, irregulares vías de acceso y con dificultades para acceder al disfrute de los servicios y oportunidades que brinda la ciudad, entre ellos la oferta educativa en el nivel superior, dado los bajos ingresos de la mayoría de sus habitantes, lo que a su vez se revierte en detrimento de la calidad de vida para quienes la habitan.

En términos de seguridad, resalta el hecho de que en la década de los noventa la ciudad vivió la agudización de la violencia asociada principalmente al narcotráfico, lo que condujo a homicidios selectivos y la aparición de grupos al margen de la ley

que se fortalecieron en número y armamento. Por un tiempo considerable algunos de esos territorios, principalmente la Comuna 13, se convirtieron en campo de batalla en los que aumentó la violación a los derechos humanos y las condiciones de vida para muchos pobladores se hicieron aún más adversas. Así pues, estos territorios, o buena parte de ellos, se han caracterizado por la afectación y vulnerabilidad traducidas en condiciones de pobreza y pobreza extrema de la población, la exclusión social y lo que ella genera en relación al empleo, acceso a bienes y servicios de salud, educación, escenarios deportivos, etc.

Por otro lado, dos problemas también relacionados con la seguridad y convivencia, son los de la violencia intrafamiliar y el consumo de drogas. Esta situación incide negativamente en la dinámica familiar, en la salud mental y la calidad de vida de quienes habitan el hogar; sumado a esto, el abandono y descuido de los hijos e hijas por parte del padre, la madre o de ambos, así como la desintegración familiar.

Sin embargo, cabe resaltar que paralelamente también se fue incrementando la inversión social y programas de asistencia a la comunidad por parte de la Alcaldía de Medellín, con el ánimo de contrarrestar la situación y mejorar la calidad de vida. En algunas comunas, proyectos como el metro y los metro-cables, los Colegios de Calidad y diferentes espacios de recreación y encuentro, han ido influyendo en la transformación del entorno físico, social y cultural de las comunas.

Bajo esas dinámicas, también la organización comunitaria (organizaciones sociales y grupos de trabajo) ha tenido gran incidencia en la planeación participativa y en la búsqueda de mejores condiciones de vida. Se resalta en este escenario el empoderamiento de los mismos habitantes que realizan diversidad de procesos en la búsqueda de soluciones; parte de esas dinámicas se enmarcan en la gestión de los recursos a través de la herramienta de Planeación Local y Presupuesto Participativo que se viene implementando desde el año 2004, con la Administración Municipal. Desde esta perspectiva, los ámbitos de participación y desarrollo comunitario son diversos: cultura, educación, deporte, diversidad sexual, etnias, mujeres, entre otros.

Ahora bien, una mirada a la Encuesta de Calidad de Vida de 2017, permite hacernos algunas ideas de la actualidad del componente social en la Ciudad:

- En Medellín se reflejan fallas institucionales y estructurales en la distribución del ingreso.
- Los resultados del mercado laboral en 2017 son ambivalentes; de un lado, por tercer año consecutivo el desempleo aumentó, pasando de 9% en 2015, a 9,4% en 2016 y a 10% en 2017
- Entre 2016 y 2017, catorce de las dieciséis comunas presentaron una reducción en sus condiciones de vida. Las excepciones fueron San Javier, que pasó de 39,2/100 en 2016 a 40,1/100 en 2017, y Guayabal que pasó de 49,4/100 a

51/100. Las mayores reducciones en el IMCV<sup>4</sup> se dieron en Castilla (-3,9%) y Villa Hermosa (3,5%).

- Mientras en 2010 había en Medellín 488.307 personas en condiciones de pobreza, a 2017 fueron 356.200 personas, para una reducción de 132.107 personas en lo que va corrido de esta década.
- En el caso de la pobreza extrema se evidencia que mientras al inicio de la década en curso, Medellín tenía niveles de pobreza extrema menores a los de la región, en los últimos cuatro años (2014-2017) la situación se revierte y Medellín presenta niveles más altos de pobreza extrema.
- En 2017, la cantidad de personas expulsadas de Medellín fue de 2.243, lo que representa 376 personas más que en 2016. Mientras que los que llegaron a la ciudad en situación de desplazamiento fueron 5.454, con una disminución de 519 con respecto al 2016. El balance de ambas cifras ratifica la tendencia de disminución del desplazamiento neto en la ciudad. No obstante, en el caso de la expulsión, se evidencia un retroceso entre 2016 y 2017, pasando de 1.867 víctimas expulsadas a 2.243, en consonancia con la evolución del indicador de desplazamiento forzado intraurbano, que mostró crecimiento entre 2016 y 2017.
- En 2017, la tasa de desempleo de Medellín ascendió a 10%, superando en 0,6 puntos porcentuales la tasa de 2016 y continuando con la tendencia de ascenso que trae desde 2014. En términos absolutos, el total de desempleados en

---

<sup>4</sup> Indicador Multidimensional de Condiciones de Vida

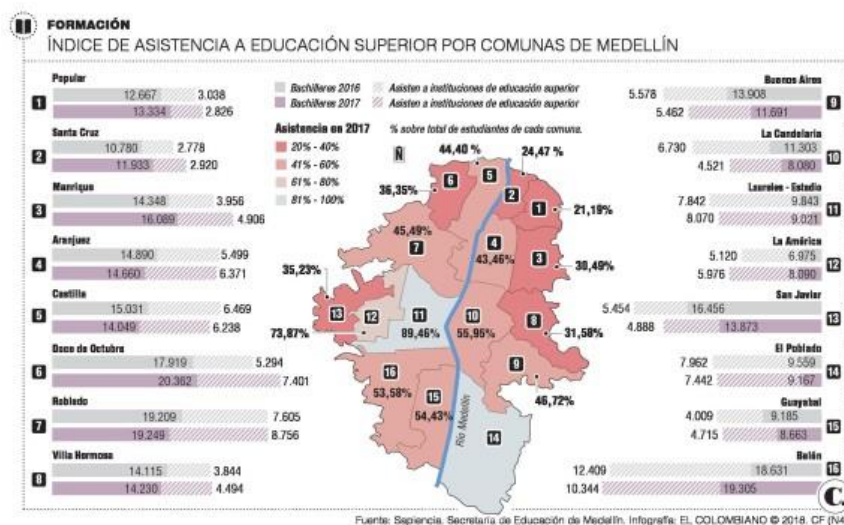


2017 fue 122.000 personas, esto es 8.000 más que en 2016. De estos, 67.000 eran mujeres (55,2%) y 55.000 (44,8%) eran hombres.

- En 2017 se presentaron en Medellín 581 homicidios, para una tasa de homicidios de 23,2 por cien mil habitantes. Esto significó frente al año 2016, 47 homicidios más, y una tasa superior en 7,9%. No obstante, pese a ese aumento, para el periodo 2011-2017 la tasa de homicidios en 2017 fue la tercera tasa más baja.
- Entre 2011 y 2017 en Medellín se denunciaron 5.251 casos anuales de violencia intrafamiliar, es decir, 14,4 casos diarios en ese periodo. Exceptuando los años 2014 y 2015, que fueron los de menor y mayor número de casos y tasa por cien mil habitantes, respectivamente, los dos últimos años muestran una tendencia de descenso en la denuncia por violencia intrafamiliar. Entre esos años se dio una reducción del 4% en el total de denuncias y 10 casos menos por cada cien mil habitantes. Esto significó 4.841 casos anuales denunciados, para 13 casos en promedio diario.

Estas problemáticas, entre otras, ponen de manifiesto los retos a los que se ven enfrentadas las comunas en las que se ofrece hoy el programa de la Tecnología en Gestión Comunitaria, en cuanto a la vida de la población en relación con el acceso a la garantía de los derechos humanos: educación, salud, el empleo, la seguridad, la vivienda, el hábitat, entre otros.

Finalmente, con respecto a la educación en la actualidad, un informe de El Colombiano de julio 12 del presente año (2018), indica que de los 211.796 jóvenes de Medellín, entre los 16 y 28 años de edad, que culminaron en 2017 su bachillerato, 95.330 (45,01%) están cursando un programa de educación superior. El registro de la Gran Encuesta Integrada de Hogares del Dane, - presentado por Sapiencia (Agencia de Educación Superior de Medellín)-, también evidenció que los porcentajes más bajos se dan en las comunas con índices significativos de vulnerabilidad, como lo son Popular, Santa Cruz, Manrique y San Javier, mientras que Laureles-Estadio y El Poblado tienen niveles que superan el promedio de la ciudad (ver gráfico).



Es claro que, en algunas comunidades y en la misma administración, se ha ido tomando conciencia sobre el tema de la educación superior como una prioridad, puesto que, a pesar de haberse fortalecido la oferta de programas a través de Planeación Local y Presupuesto Participativo, consideran necesario el acercamiento de las instituciones de educación superior a las Comunas que no cuentan con esta presencia, porque las familias no cuentan con recursos suficientes para

apoyar a los estudiantes en los asuntos relacionados con el transporte, la alimentación y demás gastos que se generan en este proceso de formación. Podríamos decir que las estrategias de la U en mi Barrio del Instituto Tecnológico Metropolitano (ITM), la Desconcentración de la Institución Universitaria Colegio Mayor de Antioquia y las apuestas en los territorios del Pascual Bravo, están en la vía de responder a esa necesidad.

## **5.2. Caracterización de los grupos**

Como puede leerse en la conformación de los grupos, la mayoría de las personas que hicieron parte del proceso, en general, tenían alguna experiencia de liderazgo y/o participación en procesos sociales y comunitarios y con algún conocimiento en temas ambientales o sobre las JAC y sus procesos, y participaban en algunas organizaciones sociales de la Comuna. También participaron personas que simplemente tuvieron interés en la oferta del programa tecnológico. En ese sentido, desde el punto de vista de las experiencias y lo etario los grupos fueron marcadamente heterogéneos contando algunos con estudiantes en edades desde los dieciséis años hasta los sesenta y mayores, variados, hombres y mujeres.

*...estamos en un estrato dos y tres, y pues la mayoría han hecho como bachillerato y se han formado empíricamente en el tema de liderazgo o han hecho técnicas, o han hecho estudios, así como muy básicos, la mayoría diplomados C9-G1-E1.*

*Encontré un grupo de diversas edades, algunos muy jóvenes, otros muy adultos y los que estábamos, pues, como en la mitad; la mayoría de esta zona de San Javier, mucha señora de Acciones Comunales. Yo había trabajado con acciones comunales y*

*ahí sentí como esa afinidad también. Bien, a mí me parece que es un poco la caracterización del grupo. C13-G2-E7*

## Consolidado de los 5 Grupos

Grupo	Total Grupo	Masculino	%	Femenino	%	Graduado	%	En proceso	%	Retirado	%
Norte	34	9	26,5	25	73,5	19	55,9	2	5,9	13	38,2
Occidente	28	6	21,4	22	78,6	16	57,1	1	3,6	11	39,3
Castilla	32	5	15,6	27	84,4	19	59,4	2	6,3	11	34,4
Comuna 2	23	6	26,1	17	73,9	12	52,2	2	8,7	9	39,1
Comuna 9	46	17	37,0	29	63,0	0	0,0	22	47,8	24	52,2
Totales	163	43	26,4	120	73,6	66	40,5	29	17,8	68	41,7

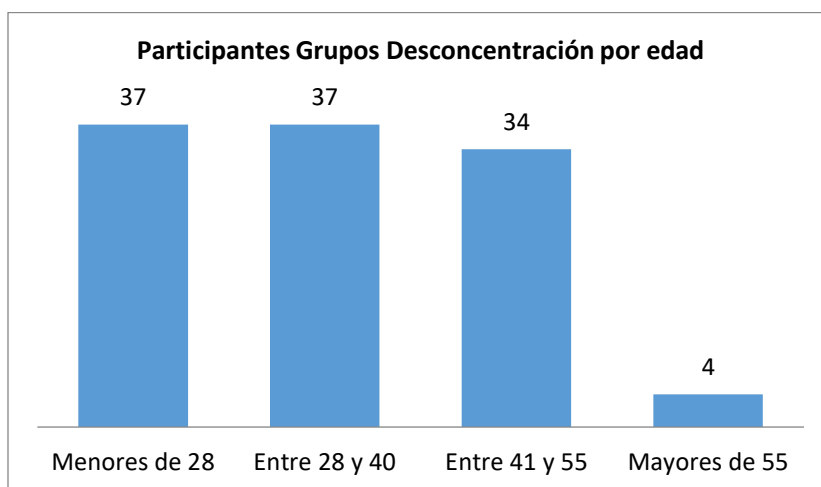
Tabla: Grupos TGC Desconcentración: Por Género y Estado a diciembre de 2018

En el consolidado total del proceso, encontramos entonces una participación importante de las mujeres (73,6%), lo cual puede considerarse un dato importante a explorar en términos de acceso de las mismas a la educación superior, pues es notorio que, en otros programas ofertados por otras facultades hay mayor participación de los hombres.

Con respecto al estado en lo académico, una vez se cumplió el tiempo regular del proceso de formación, se encuentra un porcentaje de *Graduación* del 40,5%; un dato que de partida es importante si se compara con la media nacional. Además, cabe aclarar que los *estudiantes en proceso* (17,8%), ya sea porque están culminando su prácticas, les falta algún requisito de grado o algún curso, estarían en-

trando a potenciar esta cifra, llegando la misma, aproximadamente al 58%, lo cual es un éxito para el proceso en términos de lo cuantitativo.

Si bien no se obtuvo información de todos los participantes, el gráfico siguiente logra dar cuenta de las tendencias por grupos etarios. El gráfico muestra un comportamiento similar en 3 de los cuatro intervalos definidos. En general se contó con un número menor de personas mayores de 55 años. Al respecto cabe aclarar que la convocatoria inicial no tuvo límite de edad por la iniciativa misma e intencionalidad del programa, como se expresó antes, de atender también a líderes y lideresas de las organizaciones y territorios. Tal situación se evidenció similar en cada uno de los grupos.



### 5.3. La mirada de los estudiantes

El presente análisis se constituye en una construcción a partir de las informaciones colectadas en las entrevistas. Se articulan un buen número y diversidad de

citas textuales de casos, pues en general se pretende rescatar la voz de los participantes. Para dar fundamento a la construcción, en general, se citarán los códigos que indican la comuna, grupo y número de estudiante entrevistado.

### **5.3.1. Cambios en la vida personal, familiar, académica y laboral.**

Cambios personales. Por su puesto, un proceso de formación impacta a la persona misma en su ser y hacer y ello es reconocido por varios de los participantes. En los cambios personales que van de la mano de otros cambios se refiere lo siguiente

*Mi valoración antes y después de la tecnología ha variado mucho, a pesar que soy una persona pasiva ahora observo a mis compañeros en sus acciones de trabajo comunitario...Y me valoro de una manera más analítica, menos emocional. Entonces cuando uno está, por ejemplo anoche, en un debate que había acá, uno veía la emoción, y todo el mundo como que, “usted porque no grita, usted porque no dice” y uno ya tiene otra visión, otra mirada de lo que sucede alrededor, entonces, “pero es que esto, pero aquello”, y uno dice, pero es que no han leído el decreto, pero es que si no miran las herramientas... Entonces ya tienes unas herramientas, unas bases que te ubican a otro nivel, entonces se nota la diferencia total, del antes al ahora. C13-G2-E8*

*Bueno, en realidad...gracias al programa, nos vamos volviendo sujetos más críticos, con una capacidad más amplia de pensar y de ver situaciones, contextos, se sacrifican muchas cosas, pero crecemos como ser y como profesionales”. C9-G1-E3*

*Bueno, yo diría que a nivel personal, ya uno va afianzando esos saberes, porque si bien la tecnología fue enfocada a esos líderes empíricos que tenían el que hacer pero sin un co-*

*nocimiento claro de leyes, normas, estatutos, de una formación clara, desde ahí uno empieza a mirar que uno tiene que desaprender todos esos resabios para poder aprender a trabajar pues como en el ambiente. C2-G4-E14*

*Cambios en y para la familia.* Además, los estudiantes entrevistados sostienen que tuvieron que desaprender muchas cosas y dejar resabios del pasado; sus familias se involucraron mucho en la formación por el apoyo brindado y el acompañamiento, por ejemplo al ir a los integrativos y para hacer trabajos a tal punto que podrían graduarse con ellos. A muchos les mejoró la vida familiar, porque sus integrantes los apoyaron y comprendieron durante todo el proceso de aprendizaje, llegaron incluso a ser ejemplo de motivación para que sus hijos también estudien.

*Bueno en mi caso, mis hijos me ven como un ejemplo a seguir, aunque han notado los sacrificios que se han tenido durante el proceso. Con la pareja hay que conversar demasiado porque las ausencias, ya como no se puede dedicar tanto tiempo en el hogar, a veces tiende a deteriorarse un poquito las relaciones y hay que reevaluar como poder hacer que los demás, o sea, que mi familia pueda ver lo positivo de mis avances. C9-G1-E3*

*En mi caso, mi familia está muy contenta porque estoy aprovechando esta oportunidad que nos están dando, he tratado pues al máximo de meterle pues la fuerza de ser responsable. Para ellos es una alegría muy grande, porque han visto muchos cambios en mí tanto intelectuales como personales, entonces... y esto también me ha hecho crecer en mi área laboral. C9-G1-E4*

*Bueno, en mi caso pienso que ha sido un sacrificio y un logro de todos en mi familia porque, también han existido las ausencias, pero con mis hijos tratamos entonces de llenarlos en otros espacios, pero el simple hecho de poder saber escucharlos, comprenderlos ha hecho de que se pueda tener una mejor convivencia. Entonces pienso que la tecnología ha*

*ayudado mucho a potenciar de pronto ese tipo de cualidades que no estaban y que son fundamentales para la convivencia, entonces ha sido algo muy asertivo, pienso que es eso, es algo asertivo para mi vida, para mi familia. C9-G1-E5*

*Lo académico.* Por otro lado, es importante también el reconocimiento del aporte de la academia a la cualificación de sus procesos a pesar de los choques que ello puede generar, en caso de los que ya eran líderes con varios años de experiencias. La academia los puso a razonar y a pensar críticamente la realidad, les dio confianza y ganas de ser multiplicadores de los conocimientos, de cualificarse y actualizarse constantemente. Terminan siendo más analíticos y menos emocionales, más sustentados en la legislación y en el conocimiento adquirido.

*Yo llego con un trabajo de más de quince años, empíricamente, trabajando con los jóvenes; y sí usted me ponía hacer un evento, yo le hago el evento y proyectos, costos; nosotros hemos hecho eso siempre. Pero yo sí sentía que me hacía falta algo, ¿qué era? no sé... no sé qué era. Yo entré a la academia, inicialmente empecé chocando mucho, (con lo académico) yo venía con mucha cosa de la calle, de la esquina, del barrio, de la comunidad, de los jóvenes, entonces tuve varios encuentros y varios roces (con docentes), yo buscando defender lo empírico y ellos, como, buscando defender la academia, ¿cierto? Ése fue uno de los primeros cambios que yo empecé a tener, entender que lo empírico y la academia se complementan, entonces que a mí me hacía falta ese complemento. Hoy me siento así, me siento más fuerte, física, mentalmente, emocionalmente, académicamente. Ya llego a un sector, a una comunidad, a un proceso, a un proyecto y voy con otra mirada, otra perspectiva; con cosas más sólidas, más afianzadas y esperando a tener otros resultados, porque los resultados que yo obtuve en este proceso empírico, han sido resultados muy efímeros, no he tenido resultados tan perdurables en el tiempo, entonces eso es como uno de los cambios fuertes, que yo he percibido en mi vida. C13-G2-E7*



*Lo laboral.* Los estudiantes en general, reconocen que el proceso les ayudó a madurar en sus labores profesionales. Aducen que han podido aplicar los conocimientos adquiridos, que ahora hacen diagnósticos técnicamente, que profundizan y participan con mayor conciencia en los proyectos sociales; que han visto la evolución entre ellos, al final ya se defienden con propiedad y con argumentos sólidos, terminan empoderados, más independientes, y capaces de hacer propuestas interesantes de intervención.

*En mi caso, si se han mejorado muchos procesos desde la organización comunitaria a la cual pertenezco que es la junta de acción comunal del barrio Ávila. Hemos mejorado lo que son planes de trabajo; poderlos articular desde diferentes planes de desarrollo; tanto locales como municipales. También frente a las funciones; frente a las actividades que se podían desarrollar para el barrio, pienso que se ha aportado la fundamentación teórica y también al momento de la práctica se han mejorado muchas cosas también. C9-G1-E6*

*Por lo menos a mí me ha servido mucho el tema de administración y contratación pública, porque de igual manera yo que he trabajado, ya este es el tercer año, o cuarto año que trabajo con la alcaldía, uno va viendo cosas, como, por ejemplo: cuando pasan una ficha técnica de un proyecto de cómo elaborar la ruta para la ejecución, y todo como que va estructurado y uno va entendiendo... Ah bueno este recurso, esta actividad sale de esto o viene del plan de desarrollo, como articularlo con el POT, pues ese conocimiento como muy técnico, a mí me ha servido bastante. C9-G1-E1*

Otros comentan que llegaron ignorando todo lo relacionado con la gestión comunitaria, y al conocer la cultura de Medellín en general, se les abrió la mente y les permitió ir a sus territorios con nuevas iniciativas gracias a lo aprendido. También

se vieron “revolcados” emocionalmente, hasta redescubrirse y encontrarle sentido a sus vidas, porque lograron autoevaluarse e identificar sus problemas o los de los demás. Ahora llegan a sus comunidades con otra mirada, otras perspectivas, decididos a buscar resultados menos efímeros y más perdurables en el tiempo.

*Para mí fue muy importante, en dos elementos que son en el ser y en el hacer, uno como decía...., inicia como muy cerrada, solamente focalizada, pero a medida que íbamos adquiriendo todos estos saberes se iba ampliando como ese panorama y lo veo reflejado en mi forma de ser, en mi forma de vivir, y yo creo que los primeros que han sido beneficiados han sido la familia, porque ya es otra persona que, más humana a pesar de que trabajaba con la comunidad, siempre tenía mis resabios, entonces como más humana, con más elementos teóricos, con más elementos que me ayudaban a ser una mejor persona y en mi trabajo total, o sea me ayudó a asumir un reto en la comuna cinco, un reto donde había un proceso no muy bien llevado, entonces me ayudó como a poder aportar a esa organización y hoy hay unos frutos importantes, que no solamente beneficiaron a la organización si no que me beneficiaron a mí como persona, entonces para mí fue de gran bendición todo lo que pude adquirir en la tecnología... C2-G4-E13*

Otro factor importante, fue la valoración que ahora hacen de la ética en todas las áreas de la vida. Concluyen que la Tecnología sirve para formar ciudadanos y seres humanos integrales y disciplinados.

*Lo que vimos con el profesor de ética, eso es de vida, eso en cualquier profesión, en cualquier momento de la vida uno lo utiliza; cosas que vimos en comunidad, lo que vimos con cada uno de los docentes, no aportaba solamente a nivel profesional, sino que eso lo enriquece a uno también como persona, y lo que uno aprende como persona lo lleva a todos los espacios donde uno participe. C5-G3-E10*

*Sin lugar a dudas el conocimiento era como una de mis miradas como para profundizar en el campo de lo social y eso me ha permitido conocer el territorio, me permitió desarrollar algunas técnicas y habilidades para trabajar en pro con la comunidad o con grupos focales. Otro tema interesante que me parece determinante, es el tema ético; no se ha tenido la suficiente valoración, sin embargo, en el quinto semestre se ve, pero digo que ahí no es el lugar de lo ético, debe de ser transversal. C2-G4-E16*

La formación los consolidó de modo que ya son más reconocidos en sus comunidades como personas competentes que saben formular proyectos y gestionarlos, no sólo por tener un título sino porque los ven formados en su área. Una transformación significativa en ellos, fue descubrir que a través del servicio se puede llegar a las comunidades con dificultades, y eso permite atender las necesidades, pero siendo un servicio profesional.

*Y el otro componente es el servicio, ser gestor comunitario me da la posibilidad de comprender como a través del servicio puedo acceder a las comunidades o grupos que tengan necesidades o falencias para de esa manera aportar a un mejor desempeño en esa búsqueda o necesidades que tengan ellos mismos. C2-G4-E16*

Dicen que la gente de sus territorios los perciben diferente a como eran antes del proceso formativo, los ven conocedores de la legislación y que proponen estrategias nuevas con rutas metodológicas distintas; los ven capacitados y los buscan para que ayuden a resolver conflictos. Además, los integrativos les ayudaron a relacionarse con otras organizaciones y otros líderes, que ahora su progreso lo notan porque los ven más críticos y reflexivos. Ellos se han vuelto motivadores

para que otras personas se animen a tomar el programa de la tecnología en Gestión comunitaria.

*Entonces mostrar esos productos que hemos sacado en base en lo que hemos visto en clase. Llegan y dicen: "...estos muchachos como están volando y miren como son de técnicos para presentar las cosas". Por lo menos si vamos a mirar a nivel de ciudad, nos han catalogado como una de las organizaciones LGTB más fuertes a nivel comunitario. C9-G1-E1*

Algo muy importante, es que a algunos aún sin terminar, les resultó empleo porque los vieron más posicionados, seguros y con argumentos sólidos, con un léxico más profesional y con manejo de técnicas y herramientas.

Es evidente, por los comentarios obtenidos en las entrevistas, que la formación les ha ayudado a perder el miedo a sus comunidades, y les ha servido para manejar situaciones que antes evadían. Ahora hacen planes de trabajo articulados con el plan de desarrollo local o municipal; aportan fundamentos teóricos que antes no hacían y aplican metodologías o técnicas en diversas áreas de sus vidas. El proceso de aprendizaje los cualificó como líderes e incluso como mentores para los jóvenes: Ahora quieren dejar huella en los territorios y en las personas, planear y gestionar analizando la realidad buscando un impacto puntual hacia un público objetivo con eventos más estratégicos. Ahora marcan diferencia con respecto a otros líderes comunitarios. Ahora, le apuestan más a lo real que a lo ideal, se hacen menos expectativas falsas y se sienten capaces de asumir cargos de mayor responsabilidad en las organizaciones comunitarias.

*Pues en mi caso, muy diferente al de ellas, ya que yo decidí empezar este curso porque también estaba cansado de esos liderazgos en la comuna que están viciados y que siempre monopolizan, entonces ya, como dicen por ahí vulgarmente, ya no le meten los dedos tan fácil en la boca, porque ya hay herramientas, ya uno sabe más de como son los proyectos, como se pueden gestionar, en donde presentar proyectos y todo esto. Incluso la carrera enfatizaba en la formulación de proyectos, y eso ha sido una herramienta muy importante ya que dentro de las comunas también se ve que siempre quieren como desacreditar el trabajo de uno por no tener un título, reconocimiento, entonces esto cualifica mucho el proceso. C2-G4-E15*

### **5.3.2. Implicaciones del proceso de Desconcentración**

Si bien hay una mirada crítica y por supuesto hay asuntos que corregir en nuevas experiencias, la mayoría de estudiantes valora positivamente la desconcentración porque permite que muchas personas participen del beneficio de tener educación superior sin salir de los territorios, principalmente en casos donde los recursos no son suficientes para desplazarse a la sede universitaria, y no sólo eso, ven muy enriquecedor el hecho de encontrarse en el aula con otras personas del sector. Piensan que llevar la universidad a los territorios es un gran aporte a la paz y la equidad del país, porque lleva el conocimiento a muchos lugares donde no ha habido posibilidades a acceso a la educación superior. También, en términos de permanencia y flexibilidad, el proceso de desconcentración es visto como favorable.

*Fue un aporte muy valioso para la comunidad, primero porque uno sabe que llega más gente; la posibilidad de que la gente participara y que hubiera menos deserción, es más*

*probable, debido a que no se tenía que pagar, pues, la mayoría, muchos pasajes porque se podía desplazar dentro del mismo territorio. Como tiene sus ventajas en que era gente de la misma zona y todo...(después de señalar algunos aspectos negativos que se retoman más abajo)...Pero a nivel general, yo defiendo el proceso de desconcentración un ciento por ciento, porque me parece que es lo que necesitan las comunidades, que lo académico llegue y más cuando se trata de procesos sociales y de formación social... C5-G3-E10*

*... una experiencia formidable,...el Colegio Mayor se atrevió y le apostó al cambio, y digo que se atrevió, porque fue a la comunidad a llevar este proceso, donde, independiente de que hubiese o no las herramientas, sacó el proceso adelante y lo más importante es que le apostó a la paz y a la equidad. A la paz, porque es que llevar la universidad, llevar el conocimiento a un territorio, es apostarle al cambio, no solamente a la equidad, sino a la igualdad, a llevar como esa luz a los territorios que han tenido tantas dificultades, como le digo es apostarle al cambio, a la transformación y a la paz. Es llevar paz a los territorios y ojalá estos procesos de desconcentración se llevaran a cabo en cada una de las comunas, porque es la única manera viable para empezar a transformar, y llevar como le digo, a los procesos de paz, yo creo que es un deber. C5-G3-E11*

*Haber estado en el desconcentrado, me parece una idea maravillosa que no, por ningún motivo del mundo no se repite, es traer esa academia, acercarla a las comunidades, porque allá en los claustros, muchas comunidades la ven allá, lejana, en cambio aquí, hay una oportunidad más de acercarse, por ello estoy aquí. C13-G2-E8*

*El hecho de tener una desconcentración, no le quita categoría ni a las carreras, ni a las técnicas, no, por el contrario te lleva que al estar en el territorio, a que se cualifique más ese trabajo que se hace, esa cualificación es mucho más práctica, porque estas en el territorio, porque acerca a la academia, también a las comunidades que no tienen ese acceso,*

*el hecho tan simple como de los pasajes es parte fundamental para muchas comunidades, para muchos compañeros, era parte fundamental, el tema del transporte, del tiempo para el transporte a quién laboraba, porque en su gran mayoría éramos de aquí de la comuna C13-G2-E8*

Frente a las dificultades encontradas en el proceso los estudiantes las ven como una oportunidad para la gestión por parte de ellos mismos en asuntos de logística, porque eso los movió a no ser gestores comunitarios que esperan que todo se les dé fácil, sino que son capaces de untarse de las necesidades y buscar soluciones. Si lograron hacer estas cosas en la desconcentración serían capaces de hacerlo con sus comunidades; de todo ello se aprendió indican.

*Para ser la primera vez y para nosotros ser, como la prueba piloto, de eso, me parece que nos fue muy bien; porque inclusive, toda esa dificultad nos sirvió para que nosotros de una u otra forma también fuéramos gestores de cosas, entonces ayudábamos con la consecución de las aulas, nos preocupábamos por una cosa y por la otra “ésta lleva el sonido, ésta tal cosa”, de todo eso también se aprende porque no teníamos todo, como tan a la mano y eso también genera como fortalezas en las personas. C5-G3-E10*

Fuera de los servicios de los que carecieron, los entrevistados dicen que hace falta presencia de la administración en los territorios, diferente al acompañamiento del docente de apoyo, para tramitar papelería, certificados, y otros documentos, porque cuando van a la Sede, tiene que volver con frecuencia por la demora en la tramitología, como les sucedió recientemente a algunos con los asuntos de grado. Indican, además, que les gustaría tener más acompañamiento y seguimiento en

sus procesos, para que los problemas logísticos de salón, de equipos, de acceso a las instituciones, no afecten el proceso académico.

*Bueno, a mí me parece que a nivel administrativo, necesitamos como más de una persona que estuviera más tiempo en los territorios y con nosotros. Porque es que nosotros sabemos que, aunque había un docente de apoyo de la facultad para el proceso de desconcentración, era muy poquito tiempo para todos los grupos de desconcentración y para ver las necesidades que teníamos y cositas que había que solucionar. A nivel de logística, lo que decía de los equipos, que a veces, el compartir, pues un equipo, el pedir un aula, en llegar y decir, que no teníamos el permiso para entrar al salón, de que no se habían gestionado ciertas cosas, y uno decía: “pero, bueno, entonces, pues, nosotros somos como, los, los”, ¿cómo le dijéramos?, “como los relegados, pues, que no tenemos todo lo que tendríamos en sede central”. C5-G3-E10*

La sugerencia concreta de los estudiantes es que de vez en cuando haya jornadas de asuntos administrativos en los territorios para atender sus necesidades de admisión, de registro, de matrículas, de trámites, del carné estudiantil, y también para que evidencien los buenos resultados de la propuesta del ColMayor en los sectores, y por qué no, que también estudiantes de la Sede conozcan la experiencia de la desconcentración.

En conclusión, los estudiantes destacan la importancia de la desconcentración y la necesidad de seguirla implementando y ampliando a otros sectores de la ciudad, pero corrigiendo algunos asuntos desde antes de iniciar actividades académicas, se trata de prever situaciones que afectan el proceso académico, pero que se resuelven con una planeación adecuada.



*Para mí, totalmente, apoyo la desconcentración, teniendo muy en cuenta de que hay que tener una coordinación muy estratégica para que todo funcione entre docentes, el líder que hace las veces de contacto entre estudiantes, profesores, y las directivas de la universidad. Para que estas quejas y situaciones se trasladen y tengan soluciones coherentes y rápidas, dándole a esta persona las herramientas para poder dar solución a lo que se presenta; porque son muchas las situaciones que se presentan pero que se pueden solucionar dándole el trámite adecuado. C13-G2-E8*

### **5.3.3. Lo académico y pedagógico**

- **Los docentes**

Los estudiantes reconocen la gran calidad humana y profesional de los docentes. Indican que algunos mostraban tener conocimiento acerca de los territorios y de sus problemáticas, y esto les permitía llegar mejor a los estudiantes, con un conocimiento situado, contextualizado, de actualidad. Notaban que los profesores se interesaban por ellos, por sus aprendizajes más allá del cumplimiento de unas horas de cátedra.

*Bueno yo voy a empezar, yo creo como lo dije al principio el 98% de los profesores que hemos tenido han sido excelentes. Problemas con los profesores, obviamente en todas las universidades, en todas partes se tienen, pero yo creo que la calidad de docentes, la calidad académica que se maneja en Colegio Mayor, ha sido pues, altísima, de las mejores que se tienen. C9-G1-E2*

*Yo pienso que el Colegio Mayor tuvo mucha asertividad en contratar estos profesionales. Para mí, veo que son personas muy capaces; muy preparadas; y que además son perso-*

*nas muy humanas; personas que conocen el territorio; que conocen los temas; saben llegar a los estudiantes; comparten con nosotros muchísimo. Para mí todos han sido personas muy calificadas para estar ejerciendo y/o dando la formación de la gestión comunitaria.*

*C9-G1-E4*

Reconocen también, que hubo flexibilidad a nivel pedagógico y lo consideran algo positivo, pues el rigor académico, dicen, no riñe con la flexibilidad. Expresan que agradecen a los docentes que les exigieron porque los fortaleció en las competencias que necesitaban desarrollar, y sugieren que los que exigen poco, lo hagan para no perjudicar a los estudiantes. También valoran el hecho de que los docentes se vincularon en la solución de problemas que se presentaron en los grupos a fin de mantener lo académico y formativo.

*Bueno a nivel pedagógico creo hubo mucho muchísima ayuda y de cierta manera en algunos momentos, flexibilidad, y creo que eso está bien, porque el rigor, el rigor académico no riñe con la flexibilidad...Se dio la oportunidad, para que las personas, teniendo en cuenta todas las ocupaciones múltiples, que teníamos, sin perder el rigor académico, se dio la oportunidad que el estudiante, muchas veces necesitaba para poder gestionar sus actividades para responder adecuadamente al docente. C13-G2-E9*

- **Los núcleos integradores<sup>5</sup>**

Si bien este tema será objeto de un proceso de investigación específico más adelante, es un tema que surge naturalmente como parte del proceso formativo y por tanto retomamos algunas reflexiones desde la voz de los estudiantes.

La experiencia de los integrativos es considerada como una estrategia muy valiosa porque les permitió poner en práctica lo que iban aprendiendo. Los integrativos, también les permitieron desarrollar capacidades pertinentes para su trabajo comunitario, vieron la riqueza que les aporta trabajar con otras personas que tienen miradas diferentes, eso les ayudó a ser flexibles y a potencializar los conocimientos propios con los de otros.

*“Para mí el integrativo fue toda una experiencia, ... por ejemplo, nosotros trabajamos lo que tuvo que ver la vereda pajarito, las costumbres, la cultura, eso fue atrevernos a salir del territorio y enriquecernos y darnos cuenta que en el caso nuestro, Medellín está perdiendo la cultura, hay que rescatar la cultura, y detrás de la cultura, las costumbres y la identidad de un territorio y de una ciudad. Entonces para nosotros el posibilitarnos buscar otros espacios, fue una gran fortaleza porque nos permite no solamente trabajar en nues-*

---

<sup>5</sup> El sentido del núcleo integrativo como estrategia pedagógica y metodológica, en la Facultad, es aportar a profundizar en problemáticas identificadas desde el Proyecto Educativo del Programa en cada nivel de formación. Así mismo, posibilitar la articulación de los conocimientos generados por los y las estudiantes desde diversos cursos en función de una mayor comprensión a la luz de dinámicas y procesos sociales y comunitarios concretos (aprendizaje significativo). En consecuencia, el núcleo integrativo constituye una estrategia metodológica construida en el diseño curricular de la TGC, que busca facilitar procesos clave como flexibilidad curricular, interdisciplinariedad, pertinencia social, académica y laboral, buscando que el estudiante se posicione como sujeto activo del proceso de aprendizaje y conocimiento, de modo tal que transite de la acumulación de información (provista en los cursos) y la transforme en aprendizaje significativo. Esto mediante ejercicios de acercamiento a procesos o realidades concretas donde ejercite la capacidad de análisis y comprensión con base en las reflexiones o categorías teóricas o prácticas vistas. Es una estrategia que de modo transversal está orientada a estimular la actitud investigativa, capacidades comunicativas y de interacción con dinámicas y actores sociales, trabajo autónomo y trabajo colaborativo.

*tro territorio, en la comuna, sino ir a otras partes de la ciudad y por qué no, del país. Eso fue un aprendizaje enorme y lo más importante es que nos prepara para seguir estudiando. C13-G2-E11*

*En cuanto a la parte integrativa me gusta porque siento que he aprendido mucho, he aprendido de los profesores; he aprendido del saber de mis compañeros; hemos compartido e intercambiado conocimiento en cuanto a ello. Sé que hemos tenido momentos o hemos vivido momentos de conflictos entre nosotros mismos por la diferencia, aun, de los conceptos, y eso es entendible, y eso también nos ayuda a la formación. Pero el crecimiento que hemos tenido por este tipo de trabajos ha sido muy favorable, desde un primer semestre nos han venido enseñando a prepararnos para ir a ejecutar directamente en los territorios, a través de este tipo de ejercicios, para mí ha sido muy bueno. C9-G1-E4*

Otros sentían los integrativos como si fueran proyectos de grado semestrales, que incluían conocimientos adquiridos y prácticas en los territorios, eso los aterrizaba; dicen que es una estrategia excelente para darse cuenta si tenían o no el perfil de la tecnología, una vez se encontraban ante situaciones reales y en territorios concretos.

*El tema de los integrativos para mí, fue presentar unos proyectos de grado, semestrales, unos proyectos de grado, que nos integraban al conocimiento de todo lo que íbamos viendo, semestre a semestre, era potencializar ese aprendizaje, llevarlo a la práctica, llevarlo a los territorios, eso fue lo que nos puso los pies sobre tierra de que estábamos haciendo y para que nos estábamos preparando. No, totalmente, aterrizada la idea, novedosa la idea, porque sé que es algo nuevo, puesto en práctica y que a la hora de poner en práctica el conocimiento, es la mejor estrategia, de hacerlo, para que estamos hechos, muchos en los proyectos de grados, ya sabían si tenía o no el perfil, porque estaba allí, expuesta la situación. C13-G2-E8*

Al principio no apreciaban bien lo que eran los núcleos integrativos, a medida que avanzaban se daban cuenta de la seriedad de esa experiencia, vieron como en el camino, la facultad fue perfeccionando ese proceso:

*Es que todas las instituciones universitarias en todas las universidades deberían de aplicar el núcleo integrativo”, porque muchas veces las instituciones dejan para hacer la tesis o el trabajo el último semestre y en un último semestre es muy difícil, uno aplicar los conocimientos que ha recibido en todo el programa. En cambio, esto lo llevaba a uno a que uno empezara compilar todas las asignaturas semestre por semestre y fuera colocando en práctica lo que uno iba aprendiendo, entonces eso cualifica la persona, cuando uno sale, sale con mayor seguridad inclusive a enfrentarse a una comunidad, Por qué el hecho de tener que exponer delante de los profesores, recibir las sugerencias, que a veces eran muy duras y uno pensaba que le iba tocar empezar de cero, eso le servía a uno también para trabajar en las comunidades porque eso pasa, que uno a veces uno lleva una propuesta a la comunidad, la comunidad dice: “Es que no me gusta”, entonces yo ya no me voy a frustrar por eso, porque ya lo viví en la academia. Entonces ya llego y llevo otra propuesta mejorada y eso lo hace cualificar a uno y de ahí es que llega la excelencia”. C5-G3-E10*

El hecho de poder participar de las socializaciones de otros equipos, de valorar los avances, de observar la diversidad de propuestas puestas también en territorios diversos permitió mayores aprendizajes en términos de conocimiento de los territorios, de formas de hacer, de socializar, etc.

*“...el núcleo integrativo, la exposición del núcleo integrativo daba la posibilidad de que nosotros conociéramos el trabajo de las otras compañeras y eso ayudaba para que uno, primero se exigiera, de pronto más, para que uno viera que fortalezas y que debilidades,*

*tenía, uno como grupo, de pronto el grupo general, uno como persona y el grupo en general; uno podría mirar otras maneras como se trabajaban en la ciudad otros procesos que se realizaban y todo eso genera aprendizajes, porque cuando uno hace el trabajo de uno, uno, pues, lo valora mucho, pero cuando uno ve el trabajo, también, de las otras personas, el esfuerzo que realizaron, lo que hicieron, uno aprende también de esos procesos y de todos los trabajos que realizaron. Aprende a conocer las compañeras, aprende a valorar el trabajo del otro, aprende o sea eso es un compartir de saberes, eso es, se enriquece uno y es una retroalimentación fabulosa, que no se tiene, digamos en otras modalidades de trabajo". C5-G3-E10*

Lo que si ven necesario es que administrativamente se revisen algunos asuntos para que las condiciones estén más claras desde el principio de los semestres y no se generen tensiones por la premura del tiempo para las devoluciones y entregas respectivas. También sugieren que sea más clara la articulación del integrativo entre algunos cursos, para que no pase que llegan a hacer un trabajo integrativo de cinco materias y algunas de ellas aparezcan desarticuladas. Notan que eso fue mejorando poco a poco en el proceso.

*A mí me parece un ejercicio muy valioso porque uno va practicando lo que va aprendiendo y a uno se le queda más fácil, que uno simplemente ponerse a leer un libro. Administrativamente se debe planear desde un inicio, para no tener los inconvenientes de cuando uno venga a desarrollar el proyecto integrativo ya finalizando el semestre. Yo digo que son cosas de logística, cierto, pero en sí, a mí me parece el proyecto muy valioso. C9-G1-E1.*

*Yo lo que no vi mucho, es la forma como se articula la materia integradora con las otras materias, sí, porque al momento en que nosotros estamos viendo el integrativo, nosotros estamos haciendo, supuestamente la reunión de todas las materias y cuando uno las va viendo, las ve aisladas, ..., aunque este semestre se ha visto un poco más esa articulación*

*de los profesores entre sí, al principio no se ve... En cambio, ahora se está haciendo un trabajo integrativo, que sí es integrativo, o sea, que se ha mejorado. C9-G1-E2*

## **Lista de referencias**

Acosta, L. A. (2005). *Guía práctica para la sistematización de proyectos y programas de cooperación técnica*. Recuperado de <http://www.fao.org/3/a-ah474s.pdf>

Arocena, J. (1995). *El desarrollo local: un desafío contemporáneo*. Montevideo: CLAEH-Universidad Católica de Uruguay. Editorial Nueva Sociedad.

Carvajal, A. (2004). *Teoría y práctica de la sistematización de experiencias*.

Cifuentes, R. (1999). *La sistematización de la práctica del trabajo social*. Lumen Humanitas.

Cifuentes, R. (s.f) *Sistematización de experiencias en trabajo social: desafío inminente e inaplazable*. Disponible en: <http://www.cepalforja.org/sistem/bvirtual/wp-content/uploads/2016/10/Sistematizaci%C3%B3n-de-exps-en-TS-desaf%C3%ADo-Inminente-e-inaplazable-RMCG-dic-010.pdf>

Cárdenas, N. (2002). *El desarrollo local su conceptualización y procesos*. (U. d. Andes, Ed.) *Provincia*(8), 53-73.

Ceballos, M. y. (2001). *Participación y fortalecimiento institucional a nivel local en Colombia*. Bogotá: CEJA.

Dueñas, P., y Vélez, G. (2016). Sistematización de experiencias como aporte al fortalecimiento profesional y disciplinar del Trabajo Social. Margen, Revista de Trabajo Social.

FAO. (2004). Guía Metodológica de Sistematización. Programa Especial para la Seguridad Alimentaria PESA en Centroamérica. Recuperado de: <http://www.fao.org/3/a-at773s.pdf>

Freire, P. (1967). ¿Extensión o comunicación? México: Siglo XXI.

Ghiso, A & Ortega, P. (1998). De la práctica singular al diálogo con lo plural. Aproximaciones a otros tránsitos y sentidos de la sistematización en épocas de globalización. FUNLAM.

Gómez, E. (septiembre-diciembre de 2008). Geopolítica del desarrollo comunitario: reflexiones para trabajo social. Ra Ximhai, 4(3), 519-542.

Institución Universitaria Colegio Mayor de Antioquia. (Noviembre de 2008). Proyecto Educativo Institucional. Obtenido de [http://www.colmayor.edu.co/uploaded\\_files/images/conveniosVICE/peiultmo\\_a70z1.pdf](http://www.colmayor.edu.co/uploaded_files/images/conveniosVICE/peiultmo_a70z1.pdf)

Institución Universitaria Colegio Mayor de Antioquia. (2013). Plan de Desarrollo 2013-2016 "Educando para el Desarrollo y la Equidad". Medellín. Obtenido de Institución Universitaria Colegio Mayor de Antioquia

Jara, O. (s.f). Orientaciones teórico-prácticas para la sistematización de experiencias. San José, Costa Rica: Centro de Estudios y Publicaciones Alforja.

Juliao, C. (2010). La praxeología como alternativa para la sistematización de experiencias educativas. Digital y físico. UNIMINUTO.



- Rodríguez, L. M. (2003). Producción y Transmisión del conocimiento en Freire. En Gadotti, M. Gadotti, M. Gómez, & L. Freire, Lecciones de Paulo Freire, cruzando fronteras: experiencias que se completan (págs. 35-43). Buenos Aires: CLACSO.
- Sandoval, A. (2001). Propuesta metodológica para sistematizar la práctica profesional del trabajo social. Argentina: Espacio Editorial.
- Torres, A. (2013). Construcción de ciudadanía en movimientos sociales y organizaciones populares en América Latina. Conferencia en el Foro Construcción de nuevas ciudadanías: un diálogo de la Universidad con la sociedad (págs. 1-6). Bogotá: Universidad Piloto de Colombia.
- Tünnermann Bernheim, C. (2000). El Nuevo Concepto de la Extensión Universitaria. Ponencia presentada en V Congreso Iberoamericano de Extensión. "Sociedad, Educación Superior y Extensión: Balance y Perspectivas". (págs. 19-23 ). Morelia: Universidad de Michoacan.
- UNESCO. (5-9 de Octubre de 1998). [www.unesco.org](http://unesdoc.unesco.org/images/0011/001163/116345s.pdf). Obtenido de <http://unesdoc.unesco.org/images/0011/001163/116345s.pdf>
- Uribe, M. (1993). Rasgando Velos: ensayos sobre la violencia en Medellín. Legitimidad y violencia, una dimensión de la crisis política en Colombia. Medellín: Universidad de Antioquia.